



# ГОВЬСҮМБЭР АЙМАГ, БАЯНТАЛ СУМЫН “ЦАЙНЫ ЗАМ” ТҮР АМРАХ ЦЭГИЙН ТӨСӨЛ

Төсөл хэрэгжүүлэгч: Грийн Бьюдинг Материалс ХХК



## АГУУЛГА

ЦАЙНЫ ЗАМЫН ТҮҮХ	1
АЧАА ТЭЭВЭР, ЗОРЧИГЧ ТЭЭВЭР МЭДЭЭЛЭЛ	2-3
1. ЗАМ ДАГУУХ ТҮР АМРАХ ЦЭГ	4
2. ДЭЛХИЙН ЭРГЭН ТОЙРОНД БАЙХ ТҮР АМРАХ ЦЭГ	6
3. АМАР ТҮР АМРАХ ЦЭГИЙН БИЗНЕС ЗАГВАР	8
4. АМАР ТҮР АМРАХ ЦЭГИЙН ХҮНИЙ НӨӨЦ	12
5. АМАР ТҮР АМРАХ ЦЭГ НЬ ДАРААХ ҮЙЛЧИЛГЭЭТЭЙ	16
- НИЙТИЙН БИЕ ЗАСАХ ГАЗАР	16
- УГААЛГЫН ГАЗАР	20
- АВТО МАШИН УГААЛГЫН ГАЗАР	22
- КОФЕ ШОП	25
- ХҮҮХДИЙН ТОГЛООМЫН ТАЛБАЙ	27
- УСАНД ОРОХ ГАЗАР	29
- ДУГУЙ ЗАСВАР	31
- ТОС СОЛИХ ТӨВ	33
- АНХНЫ ТУСЛАМЖИЙН ЦЭГ + УЛАМЖЛАЛТ БАРИА ЗАСАЛ	36
- ХҮНСНИЙ ДЭЛГҮҮР	38
- EV ЦЭНЭГЛЭХ СТАНЦ	40
- ШАТАХУУН ТҮГЭЭХ СТАНЦ	44
- АЧААНЫ АВТО МАШИН, АВТОБУСНЫ ТУСГАЙ ЗОГСООЛ RV & ЧИРГҮҮЛ ЗОГСООЛ	44
- ТАМХИ ТАТАХ ЦЭГ	48
- ГЭРЭЛТҮҮЛЭГ	50
- ТӨВЛӨРСӨН ХОГ ХАЯГДЛЫН ЦЭГ	52
- ХААН БАНКНЫ ЦАХИМ БАНКНЫ ҮЙЛЧИЛГЭЭ	55
- ЗАМ ДАГУУХ АМРАХ ЦЭГИЙН ЕРӨНХИЙ ТӨЛӨВЛӨГӨӨ ЗУРАГ	56

## ЦАЙНЫ ЗАМЫН ТҮҮХ

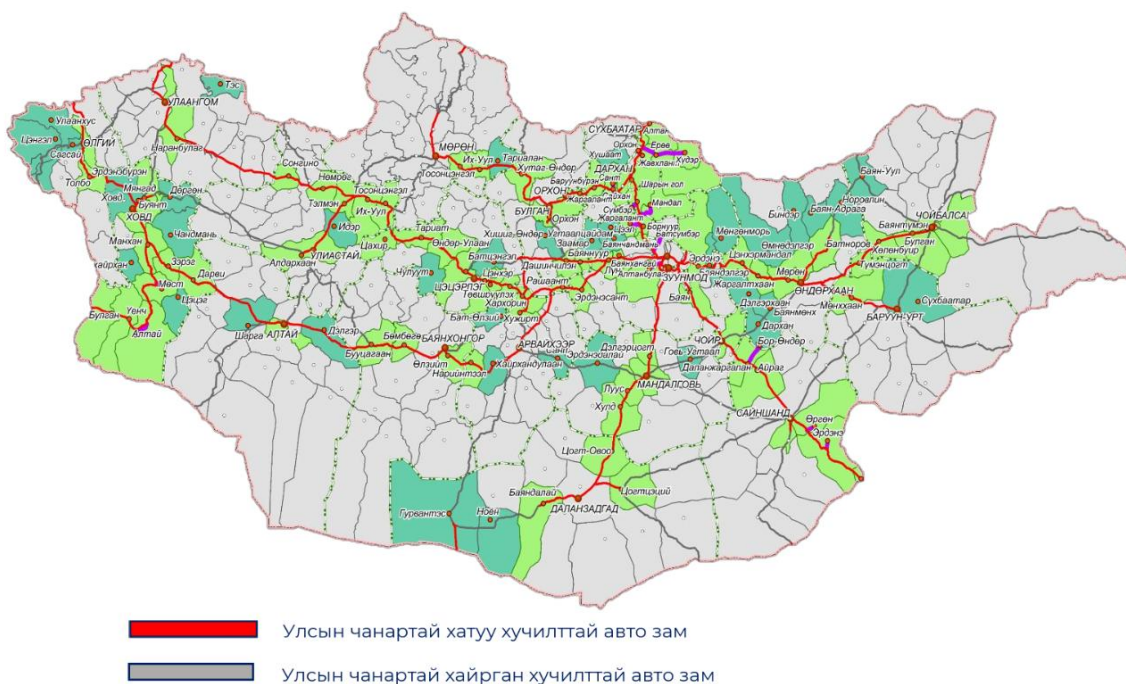
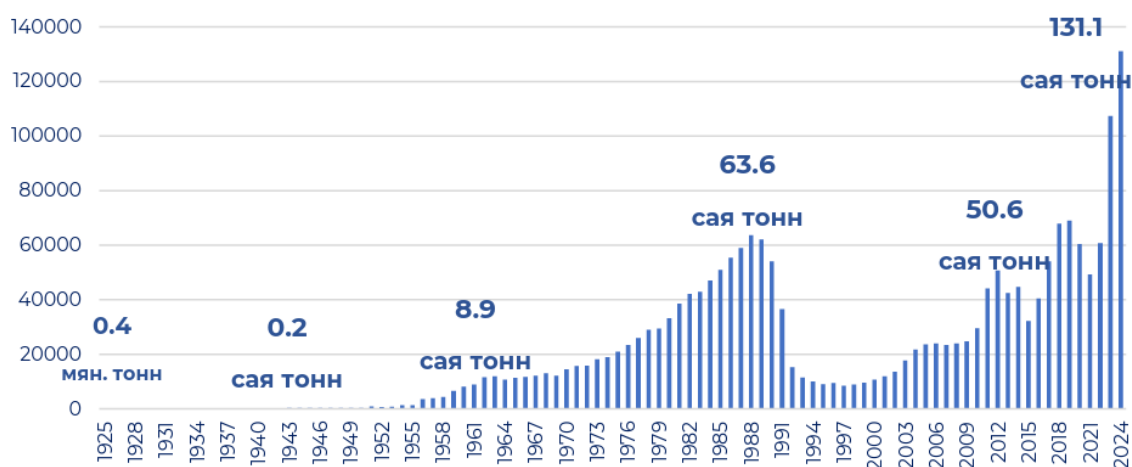
1689 оны 8-р сарын 28-нд одоогийн Дорнод аймгийн цаана байдаг Нэрчүү голын эрэг дэх Нэрчинск гацаанд Оросын Романов хааны болон Хятадын Чин династийн төлөөлөгчид нэгэн гэрээ байгуулсан нь энэ хоёр орны түүхэн дэх анхны гэрээ байсан бөгөөд хожим нь Нэрчүүгийн гэрээ гэж нэрлэгдсэн. Уг гэрээгээр хоёр улсын хилийг тогтоож, харилцан худалдаа хийхээр тохирсон ч зам харилцаа байхгүй, зарим зүйл нь тодорхойгүй байснаас болж уг гэрээний худалдаатай холбоотой заалт хэрэгжихгүй байсаар 1727 оны 8-р сарын 20-нд Буурын гэрээгээр хоёр улсын хилийг тодотгож, мөн оны 10-р сарын 21-нд байгуулагдсан Хиагтын гэрээгээр хоёр орны хооронд худалдаа хийх үндсэн зарчмуудыг тодорхойлсноор худалдаа хийх таатай нөхцлийг бүрдүүлжээ. Эдгээр гэрээний үндсэн дээр оросууд Хиагтад, хятадууд хилийн нөгөө талд нь Маймаачин нэртэй худалдааны боомт байгуулж хоёр орны худалдаа эдгээр боомтоор бараг 300 орчим жил явагдсан бөгөөд 1869 онд Суэцийн суваг нээгдэж, 1903 онд Транссибирийн төмөр зам ашиглалтад орсноор ач холбогдол нь нэлээд буурч улмаар 1911 оны Синхайн хувьсгал, Дэлхийн I дайн, Октябрийн болоод Ардын хувьсгалын улмаас үлэмж багассан хэдий ч 1927 он хүртэл тодорхой хэмжээгээр үргэлжилж байсан түүхтэй.



1881 онд Хиагтад очсон АНУ-ын сэтгүүлч Ж.Кеннан тус боомтоор жилд 10-15 сая ам.долларын үнэ бүхий бараа орж гардаг тухай тэмдэглэн бичсэн байна. (энэ мөнгөн дүнг одоогийн ханшид шилжүүлбэл маш их тоо гарах юм)

Тээврийн төрөл	2019	2020	2021	2022	2023	2024
<b>Нийт тээсэн ачаа, мянган тонн</b>	<b>68,997.5</b>	<b>60,297.8</b>	<b>49,238.1</b>	<b>60,813.4</b>	<b>107,377.6</b>	<b>131,075.0</b>
Төмөр зам	28,143.0	29,840.1	31,261.4	27,724.9	36,114.1	45,899.1
Автотээвэр	40,848.8	30,455.0	17,970.3	33,075.6	71,254.9	85,165.5
Агаарын тээвэр	5.8	2.7	6.4	12.9	8.6	10.4
<b>Нийт ачаа эргэлт, сая тн.км</b>	<b>23,601.8</b>	<b>23,861.0</b>	<b>20,674.6</b>	<b>17,534.1</b>	<b>29,512.7</b>	<b>33,992.8</b>
Төмөр зам	17,384.1	19,167.6	18,345.1	14,910.2	18,869.3	21,217.6
Автотээвэр	6,203.8	4,685.3	2,313.9	2,591.9	10,619.1	12,746.1
Агаарын тээвэр	13.9	8.1	15.6	32.0	24.3	29.0

Зураг 1 Нийт тээсэн ачаа

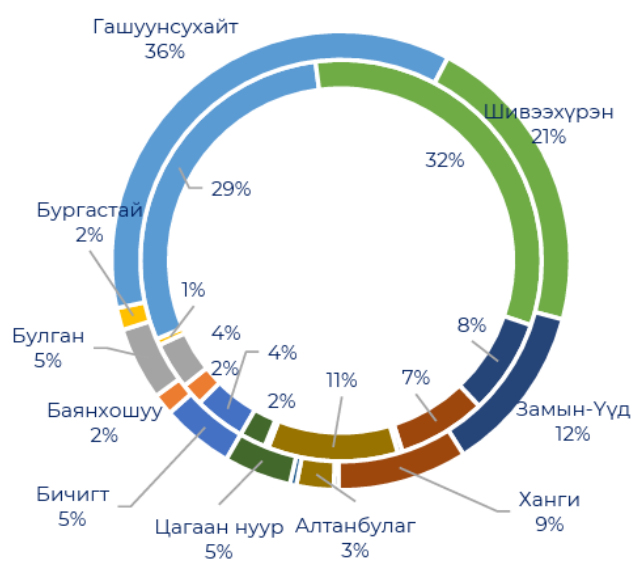


Зорчигч тээвэр	Хэмжих нэгж	2022 он	2023 он	2024 он	2024/2023
<b>Нийт зорчигч тээвэр</b>	мян.хүн	143,000.0	142,553.0	145,117.9	1.8%
Олон улсад зорчигчид	мян.хүн	34.7	850.2	769.0	-9.5%
Хот хоорондын зорчигч	мян.хүн	1,321.6	1,417.1	1,570.1	10.8%
Хот доторх нийтийн тээврээр зорчигч	мян.хүн	141,643.7	140,285.7	142,778.8	1.78%
<b>Зорчигч эргэлт</b>	сая хүн.км	1,914.9	1,813.2	2,204.5	21.6%
Хот хооронд зорчигч эргэлт	сая хүн.км	847.9	941.1	1,062.3	12.9%
Хот доторх зорчигч эргэлт	сая хүн.км	1,116.8	872.2	1,142.2	31.0%

Автотээврийн ачаа тээвэр	Хэмжих нэгж	2022 он	2023 он	2024 он	2024/2023
<b>Нийт тээсэн ачаа</b>	мян.тонн	<b>33,075.6</b>	<b>71,254.9</b>	<b>85,165.5</b>	<b>19.5%</b>
Ачаа оруулалт - импорт	мян.тонн	1,070.7	3,009.9	3,088.9	2.6%
БНХАУ-аас	мян.тонн	758.1	2,661.1	2,714.3	2.0%
ОХУ-аас	мян.тонн	312.6	348.9	374.6	7.4%
Ачаа гаргалт - экспорт	мян.тонн	32,004.9	68,244.9	82,076.6	20.3%
БНХАУ руу	мян.тонн	31,995.4	68,100.3	82,020.7	20.4%
ОХУ руу	мян.тонн	9.5	144.6	55.8	-61.4%
<b>Ачаа эргэлт</b>	сая тн.км	<b>2,591.9</b>	<b>10,619.1</b>	<b>12,746.1</b>	<b>20.0%</b>

Автотээврийн экспортын ачааны 99.9%-ийг БНХАУ руу тээвэрлэсэн бол, 0.1%-ийг ОХУ руу тээвэрлэжээ. 2024 онд авто замын 12 боомтоор нийт 82.1 сая ачаа экспортолсон нь өмнөх оноос 20.3%-аар өссөн үзүүлэлт юм. Үүнээс Гашуунсухайт боомтоор хамгийн их 47.2% буюу 38.7 сая тонн ачаа тээвэрлэсэн нь өмнөх оноос 5.4%, Шивээхүрэн боомтоор 29.9% буюу 24.6 сая тонн ачаа тээвэрлэсэн нь 28.5%, Ханги боомтоор 10.6% буюу 8.7 сая тонн ачаа тээвэрлэсэн нь 73.4%, Бичигт боомтоор 5.2% буюу 4.3 сая тонн ачаа тээвэрлэсэн нь 54.3%, Булган боомтоор 4.3% буюу 3.5 сая тонн ачаа тээвэрлэсэн нь өмнөх оноос 30.3%-аар, Замын-Үүд боомтоор автотээврийн экспортын ачааны 1.1% буюу 864 мянган тонн ачаа тээвэрлэсэн нь өмнөх оноос 24.1%-аар тус тус өсжээ.

### Боомтоор нэвтэрсэн ачаатай тээврийн хэрэгсэл, эзлэх хувь



## “ЦАЙНЫ ЗАМ”

### ТҮР АМРАХ ЦЭГ

Зам дагуух амрах цэг нь тухайн орон нутгийн эдийн засаг, нийгэм, соёлд гүнзгий нэгдэж, харилцан ашигтай хамтын ажиллагаа бий болдог. Энэхүү хамтын ажиллагаа дараах хэд хэдэн түвшинд явагддаг:

#### 1. Эдийн засгийн хамтын ажиллагаа:

- Орон нутгийн ажлын байр - амрах цэгийн ажилтнуудыг орон нутгаас авах
- Орон нутгийн нийлүүлэгчид - хоол хүнс, материал, бараа бүтээгдэхүүнийг орон нутгаас худалдан авах. Жишээ нь баян тал сумаас хүнсний ногоо, мах, гар урлал г.м сум орон нутгийн бүхий л төрлийн бүтээгдэхүүнийг тогтмол авна.

#### 2. Соёлын интеграци:

- Орон нутгийн архитектур - уламжлалт барилгын загвар, орчин үеийн дизайныг хослуулах
- Орон нутгийн урлаг, гар урлал - амрах цэгийг орон нутгийн уран баримал, уран зураг, гар урлалаар чимэх
- Уламжлалт аялгуу, бүжиг - орон нутгийн аман аялгуу, бүжгийн тоглолт зохион байгуулах

#### 3. Байгаль орчин, газар нутаг:

- Байгалийн нөөцийн хамгаалалт - орон нутгийн ундны ус, байгалийн баялгийг хамгаалах
- Хог хаягдлын менежмент - орон нутгийн хог хаягдлын цэгтэй хамтран ажиллах
- Цэвэрлэгээ, цэцэрлэгжүүлэлт - орон нутгийн цэцэрлэгжүүлэх материал, ургамал ашиглах

#### 4. Нийгмийн харилцаа:

- Орон нутгийн иргэдэд нээлттэй - амрах цэгийн үйлчилгээг орон нутгийн иргэдэд санал болгох
- Орон нутгийн баярын үйл ажиллагаа - орон нутгийн баяр наадмыг амрах цэгт зохион байгуулах
- Сургалт, дадлагын хөтөлбөр - орон нутгийн залуучуудад мэргэжлийн сургалт явуулах

#### 5. Зохион байгуулалтын хамтын ажиллагаа:

- Орон нутгийн засаг захиргаа - зөвшөөрөл, татварын асуудал
- Аюулгүй байдал - орон нутгийн цагдаа, цаг уур, онцгойтой хамтран ажиллах
- Эрүүл ахуй, хүнсний аюулгүй байдал - орон нутгийн эрүүл ахуйн байцаагчидтай хамтран ажиллах

#### 6. Аялал жуулчлалын хөгжүүлэлт:

- Орон нутгийн аялал жуулчлал - амрах цэгийг орон нутгийн аялалын чиглэлд нэгтгэх
- Орон нутгийн удирдсан аялал - орон нутгийн жуулчдын удирдлага, гарын авлага
- Орон нутгийн түүх, соёлын тайлбар - амрах цэгээр дамжуулан орон нутгийн түүх, соёлыг танилцуулах

### **ДЭЛХИЙН ЭРГЭН ТОЙРОНД БАЙХ ТҮР АМРАХ ЦЭГ**

Зам дагуух амрах газруудын (rest areas) түүх нь авто замын хөгжилтэй холбоотой бөгөөд анх 1920-иод оноос АНУ-д эхэлсэн. 1929 онд Мичганы мужийн замчдын албанаас цас цэвэрлэгч машинуудын ажилгүй үед зам талбайд зуны ширээ хийлгэж, анхны амралтын газруудыг байгуулжээ. 1956 оны Холбооны Туслах Авто Замын Хуулиар АНУ-ын Холбооны Замын Системийн хүрээнд аюулгүй амралтын газруудыг стандартчлахыг тогтоосон бөгөөд 1958 онд АНУ-ын мужийн замчдын холбооноос (AASHO) хагас цагийн (ойролцоогоор 40-50 км) зайтай байхаар зөвлөмж гаргасан. 1965 оны АНУ-ын замын хуулиар мужуудад амралтын газруудын төлөвлөгөө боловсруулахыг шаардсан. Эдгээр газрууд зөвхөн зогсоол, бие засах газар дараа нь бүс нутгийн соёл, түүхийг тусгасан загвартай болсон.

Олон улсын жижиг зам (expressways эсвэл хурдны зам) дагуух амрах газруудын стандарт зай нь улс орноос хамааран өөр өөр, гэхдээ аюулгүй байдлыг хангах зорилгоор 15-30 км орчим байхыг зөвлөдөг. Жишээлбэл:

Франц: 20 км бүрт

Финланд: 20 км бүрт

Япон: Жижиг амралтын газрууд 15 км зайтай, том нь 50 км

АНУ (мужуудын жишээ): Миннесота мужид 30 миль (48 км)-ээс бага зайтай байхыг шаарддаг, учир нь ядаргаанаас болсон осол өндөр байдаг. Томоохон амрах цэгийг 100км бүрт байлгах стандарт шаардлага тавьдаг.

Олон улсын практикт түр амрах газрын байршил дараах стандарт зайтай:

- **Том түр амрах газар (Full-Service Rest Area):** 80-100 км тутамд
- **Дунд түр амрах газар (Standard Rest Area):** 40-50 км тутамд
- **Жижиг түр амрах газар (Basic Rest Area):** 20-25 км тутамд



А 24 амрах цэг, Герман

## LOWA 80



Энэ бол хүмүүсийн зогсохыг хүсдэг газар юм. Айовагийн зүүн захад, Миссисипи голоос холгүй, Уолкотт хэмээх жижиг хоттой зэргэлдээ орших газарт та дэлхийн хаана ч байхгүй газрыг олох болно. Айова 80 ачааны машины зогсоол нь өдгөө дэлхийн хамгийн том ачааны машины зогсоол бөгөөд 1964 онд байгуулагдсан бөгөөд одоо тоо томшгүй олон жолооч нарын гэр, аялагчдын очих газар болжээ. Зарим нь Айова 80 ачааны машины зогсоолыг жижиг хот шиг гэж хэлдэг бол зарим нь үүнийг Trucker's Disneyland-тай зүйрлэсэн, бүгд үүнийг орхигдуулж болохгүй газар гэдэгтэй санал нийлж байна.

Iowa 80 Truckstop нь есөн төрлийн зоогийн газар, дэлгүүр, бэлэг дурсгалын дэлгүүр, Super Truck Showroom, үсчин, бариа засалч, шүдний эмч, кино театр, дасгалын өрөө, угаалгын газар, дизель түлшний төв, ачааны үйлчилгээний төв, Truckomat ачааны машин угаалгын газар, Dogomat гэрийн тэжээмэл амьтан угаах, CAT Scale-тай.



## АМАР ТҮР АМРАХ ЦЭГИЙН БИЗНЕС ЗАГВАР

ҮНДСЭН БИЗНЕС МОДЕЛЬ: "Цогц Үйлчилгээний Төв" (One-Stop Service Hub)

### 1. ҮНЭТ ЗҮЙЛ

Гол үнэт зүйлс:

- Нэг дор бүх үйлчилгээ – 20 гаруй төрлийн үйлчилгээ нэг дороос
- Цаг хэмнэлт - аялагчдын замын цаг хэмнэх
- Аюулгүй байдал - техникийн үйлчилгээ, анхны тусламж
- Тав тух - амралт, цэвэрлэгээ, хоол хүнс
- Байгальд ээлтэй - EV цэнэглэх, хог ялгаах

### 2. Орлогын Эх Үүсвэрүүд

ҮНДСЭН ОРЛОГО (70%):

#### 1. Үйлчилгээний төлбөр:

- Шатахуун түгээх станц (25%)
- Авто угаалга, засвар (15%)
- Хоол, ундаа (20%)
- Бусад үйлчилгээ (10%)

#### 2. Бүтээгдэхүүн борлуулалт:

- Хүнсний бүтээгдэхүүн (8%)
- Машины сэлбэг хэрэгсэл (2%)

## **НЭМЭЛТ ОРЛОГО (30%):**

### **3. Түрээсийн орлого:**

- Дэлгүүр, кофе шопын түрээс (15%)
- Бүх төрлийн үйлчилгээг эрхлэх сонирхолтой орон нутгийн иргэн, ААН-тай хамтран ажиллах

### **3. ҮНЭ ТОГООХ СТРАТЕГИ**

#### **ӨРСӨЛДӨӨТ ҮНЭ ТОГООХ (Competitive Pricing):**

- Шатахууны үнэ - зах зээлийн дундаж үнэ
- Үйлчилгээний үнэ - өрсөлдөгчдөөс 5-10% хямд
- Урамшуулал - багийн үнэлгээ, удаан хугацааны хөнгөлөлт

#### **Ялгаатай үнэ (Price Differentiation):**

- Ачааны машин - онцгой хөнгөлөлт
- Тогтмол үйлчлүүлэгч - гишүүнчлэлийн хөтөлбөр
- Улирлын үнэ - өвөл, зун ялгаатай

### **4. ЗАХ ЗЭЭЛИЙН СЕГМЕНТ**

#### **ҮНДСЭН ЗАХ ЗЭЭЛ:**

- Нийтийн тээвэр, ачааны машин жолооч (40%)
- Жуулчид (25%)
- Орон нутгийн иргэд (20%)
- Бусад (15%)

#### **ТУСГАЙ ЗАХ ЗЭЭЛ:**

- EV машин эзэмшигчид
- Гэр бүлтэй жуулчид
- Олон улсын жуулчид

### **5. ХАРИЛЦАА ХЭВШИЛ**

#### **ҮЙЛЧЛҮҮЛЭГЧТЭЙ ХАРИЛЦАА:**

- Гишүүнчлэлийн хөтөлбөр - "Замчин Клуб"
- Урамшууллын систем - оноо цуглуулах
- Тогтмол харилцаа - SMS, имэйл мэдээлэл

#### **ХАМТРАГЧ БАЙГУУЛЛАГУУД:**

- Шатахуун нийлүүлэгчид
- Олон улсын франчайзууд

- **Банкууд** - АТМ, киоск түрээс
- **Сэлбэг хэрэгсэл нийлүүлэгчид** - дистрибьютер

## **6. ҮНЭТ ЗҮЙЛ БҮТЭЭХ ҮЙЛ АЖИЛЛАГАА**

### **ДОТООД ҮЙЛ АЖИЛЛАГАА:**

- **Үйлчилгээний стандарт** - бүх үйлчилгээнд нэгдсэн стандарт
- **Ажилтнуудын сургалт** - үйлчилгээний чадвар дээшлүүлэх
- **Чанартын хяналт** - байнгын мониторинг

### **ГАДААД ҮЙЛ АЖИЛЛАГАА:**

- **Нийлүүлэлтийн сүлжээ** - тогтмол нийлүүлэлт
- **Маркетинг** - онлайн, оффлайн сурталчилгаа
- **Нийгмийн хариуцлага** - байгаль орчин, орон нутгийн хөгжил

## **7. НӨӨЦ, ЧАДВАР**

### **МАТЕРИАЛ НӨӨЦ:**

- Стратегийн байршил
- Орчин үеийн тоног төхөөрөмж
- Өргөн хүрээний үйлчилгээний байр

### **ХҮНИЙ НӨӨЦ:**

- Мэргэшсэн ажилтнууд
- Туршлагатай удирдлага
- Олон төрлийн ур чадвартай баг

## **8. ТҮНШЛЭЛИЙН СҮЛЖЭЭ**

### **СТРАТЕГИЙН ТҮНШЛЭЛ:**

- **Хаан Банк** - санхүүгийн үйлчилгээ
- **Шатахуун компани** - чанартай шатахуун
- **EV цэнэглэгч** - технологийн түнш

## **9. ЗАРДАЛЫН БҮТЭЦ**

### **ТОГТМОЛ ЗАРДАЛ (60%):**

- Цалин (35%)
- Түрээс, зээлийн хүү (15%)
- Бусад (10%)

### **ХУВЬСАГЧ ЗАРДАЛ (40%):**

- Түүхий эд, бараа материал (25%)

- Маркетинг (10%)
- Засвар, техникийн үйлчилгээ (5%)

## **10. АШГИЙН МОДЕЛЬ**

### **АШГИЙН ХҮРЭЭ:**

- **Нийт ашиг:** 25-30%
- **Цэвэр ашиг:** 12-15%
- **Хөрөнгө оруулалтын эргэн төлөлт:** 3-4 жил

### **АШГИЙН ЭХ ҮҮСВЭР:**

- **Өндөр ашигтай:** Кофе шоп, авто угаалга (40-50%)
- **Дунд ашигтай:** Шатахуун, хүнсний дэлгүүр (15-25%)
- **Бага ашигтай:** Үнэгүй үйлчилгээ (0-10%)

## **БИЗНЕС МОДЕЛИЙН ТӨРӨЛ**

### **MULTI-SIDED PLATFORM:**

- Жолооч, аялагчид (үйлчлүүлэгч)
- Банк, нийлүүлэгчид (түнш)
- Түрээслэгчид (бизнес эрхлэгчид)

### **РАЗЕТКА МОДЕЛЬ (Razor and Blades):**

- **"Разетка":** Шатахуун, үндсэн үйлчилгээ (бага ашиг)
- **"Хутга":** Кофе, угаалга, засвар (өндөр ашиг)

### **FRANCHISE МОДЕЛИЙН БОЛОМЖ:**

Эхний төв амжилттай ажилласны дараа франчайз загвараар өргөжүүлэх

## **ДАВУУ ТАЛУУД**

### **ӨРСӨЛДӨХ ДАВУУ ТАЛ:**

1. **Цогц үйлчилгээ** - нэг дор бүх хэрэгцээг хангах
2. **Байршил** - стратегийн чухал цэг
3. **Чанар** - стандартчилагдсан үйлчилгээ
4. **Үнэ** - өрсөлдөөнт үнэ, урамшуулал

### **ТОГТВОРТОЙ БАЙДАЛ:**

- Олон төрлийн орлогын эх үүсвэр
- Байнгын эрэлт хэрэгцээтэй үйлчилгээ
- Өсөн нэмэгдэж буй зах зээл

Энэхүү бизнес модел нь зам дагуух түр амрах цэгийг зөвхөн "зогсох газар" биш, харин "амьдралын хэв маяг, үйлчилгээний төв" болгон хөгжүүлэх боломжийг олгодог.

## **АМАР ТҮР АМРАХ ЦЭГИЙН ХҮНИЙ НӨӨЦ**

### **ҮЙЛЧИЛГЭЭНИЙ ТӨВ МЕНЕЖЕР**

- |— Үйл ажиллагааны менежер
- |— Санхүү менежер
- |— Борлуулалт, маркетингийн менежер
- |— Үйлчилгээний хэлтэсүүд

### **2. Ажилтнуудын тоо, бүтэц**

**Нийт ажилтнууд: 45-50 хүн**

**Удирдах ажилтнууд (4 хүн)**

- **Үйлчилгээний төв менежер (1) - 2,500,000₮**
- **Үйл ажиллагааны менежер (1) - 2,200,000₮**
- **Санхүү менежер (1) - 2,000,000₮**
- **Борлуулалт, маркетингийн менежер (1) - 1,800,000₮**

**Үйлчилгээний хэлтэсүүд (41-46 хүн)**

**1. Нийтийн бие засах газар (6 хүн)**

- Ахлах үйлчлэгч (1) - 1,200,000₮
- Үйлчлэгч (5) - 900,000-1,000,000₮

**2. Угаалгын газар (4 хүн)**

- Угаалгын оператор (3) - 1,000,000₮
- Техникч (1) - 1,200,000₮

**3. Авто машин угаалгын газар (8 хүн)**

- Угаалгын мастер (2) - 1,500,000₮
- Угаалгын оператор (6) - 1,000,000-1,200,000₮

**4. Кофе шоп (6 хүн)**

- Бариста (3) - 1,000,000₮
- Зуушны тогооч (2) - 1,200,000₮
- Үйлчлэгч (1) - 900,000₮

**5. Хүүхдийн тоглоомын талбай (2 хүн)**

- Хяналтын ажилтан (2) - 900,000₮

**6. Усанд орох газар (3 хүн)**

- Үйлчлэгч (2) - 900,000₮
- Харуул (1) - 1,000,000₮

**7. Дугуй засварын газар (4 хүн)**

- Дугуйчин мастер (2) - 1,800,000₮
- Туслах дугуйчин (2) - 1,200,000₮

**8. Тос солих төв (4 хүн)**

- Механикч (2) - 1,500,000₮
- Туслах механикч (2) - 1,200,000₮

**9. Анхны тусламжийн цэг (3 хүн)**

- Эрүүл мэндийн ажилтан (3) - 1,500,000₮

**10. Хүнсний дэлгүүр (6 хүн)**

- Дэлгүүрийн эрхлэгч (1) - 1,800,000₮
- Борлуулалтын ажилтан (5) – 1,200,000-1,500,000₮

**11. EV цэнэглэх станц (2 хүн)**

- Оператор (2) - 1,200,000₮

**12. Шатахуун түгээх станц (8 хүн)**

- ШТС эрхлэгч (1) - 2,000,000₮
- Оператор (7) - 1,700,000₮

**13. Ачааны авто машин, автобусны зогсоол (3 хүн)**

- Зогсоолын хяналтын ажилтан (3) - 900,000₮

**14. Тамхи татах цэг (2 хүн)**

- Үйлчлэгч (2) - 850,000₮

**15. Гэрэлтүүлэг, техник (3 хүн)**

- Цахилгаан техникч (2) - 1,400,000₮
- Техникийн туслах (1) - 1,000,000₮

**16. Хог хаягдлын цэг (4 хүн)**

- Хогийн цэвэрлэгч (4) - 850,000₮

Цалинг давхардсан чиг үүргээр нэгж ажилтны дундаж цалинг 1,8 сая төгрөгт эхний жилд тогтоон барих бөгөөд цаашид өсөн нэмэгдэх юм.

## Цалин, нөхөн олговрын төсөв

### Сарын цалингийн сан

- Удирдах ажилтнууд: 8,500,000₮
- Үйлчилгээний ажилтнууд: 38,900,000-42,400,000₮
- Нийт сарын цалин: 47,400,000-50,900,000₮

### Нэмэлт зардал

- Нэгдсэн даатгал (20%): 9,480,000-10,180,000₮
- Тэтгэврийн даатгал (11.5%): 5,451,000-5,853,500₮
- Осол, гэмтлийн даатгал: 500,000₮

### Жилийн цалингийн нийт зардал

- Нийт сарын зардал: 62,305,000-67,442,500₮
- Жилийн нийт зардал: 747,660,000-809,310,000₮

### Ажилтнуудын ур чадвар, шаардлага

#### Заавал байх шаардлага

- Боловсрол: Дээд, дунд мэргэжлийн боловсрол
- Туршлага: Салбарын 1-2 жилийн туршлага
- Онцгой ур чадвар: Үйлчлүүлэгчтэй харилцах чадвар, стрессийг удирдах чадвар

#### Сургалтын хөтөлбөр

- Орчин үеийн үйлчилгээний стандарт
- Аюулгүй ажиллагааны сургалт
- Зохион байгуулалтын соёл
- Борлуулалтын техник

## Ажлын цагийн хуваарь

### Ээлжийн төлөвлөлт

- Өдрийн ээлж: 08:00-20:00 (2 ээлж)
- Шөнийн ээлж: 20:00-08:00 (1 ээлж)
- Гарагийн ажил: Ээлжээр

### Ажилтнуудын хуваарилалт

- Тогтмол ажилчид: 70%
- Ээлжийн ажилчид: 30%
- Улирлын ажилчид: Шаардлагатай үед

### Гүйцэтгэлийн үнэлгээ, урамшуулал

## **Үнэлгээний шалгуур**

- Үйлчилгээний чанар
- Үйлчлүүлэгчийн сэтгэл ханамж
- Ажлын бүтээмж
- Багийн ажиллагаа

## **Урамшууллын систем**

- **Сарын урамшуулал:** Бүтээгдэхүүний борлуулалтаас 5-10%
- **Улирлын урамшуулал:** Гүйцэтгэлийн үр дүнд үндэслэн
- **Жилийн урамшуулал:** Нийт ашгийн 5%

## **Эрсдэлийн менежмент**

### **Гол эрсдэлүүд**

- Ажилтнуудын эргэлт
- Мэргэжлийн ур чадварын дутагдал
- Хөдөлмөрийн маргаан
- Эрүүл мэндийн асуудал

### **Эрсдэлийг бууруулах арга**

- Тогтвортой цалин, нөхөн олговор
- Мэргэжлийн хөгжлийн боломж
- Ажлын тав тухтай орчин
- Эрүүл мэндийн даатгал

Энэхүү хүний нөөцийн төлөвлөгөө нь зам дагуух түр амрах цэгийн бүх үйлчилгээг үр дүнтэй ажиллуулахад шаардлагатай хүний нөөцийг цогцоор нь хамарч байна.

# “ЦАЙНЫ ЗАМ” ТҮР АМРАХ ЦЭГ НЬ ДАРААХ ҮЙЛЧИЛГЭЭТЭЙ

## 1. НИЙТИЙН БИЕ ЗАСАХ ГАЗАР

Зам дагуух амрах газрын нийтийн бие засах газар нь аялал жуулчлалын дэд бүтэц байгууламжийн чухал хэсэг бөгөөд түүний үйлчилгээний стандартыг дараах байдлаар тодорхойлж болно.

### Байршил ба хүртээмж

- **Том, тодорхойлсон тэмдэг:** Зам дагуу амархан анзаарагдах байршилд, том тэмдэгтэй байх.
- Хөгжлийн бэрхшээлтэй иргэд, өндөр настандууд, хүүхэд тэргээр явдаг хэрэглэгчдэд зориулсан **тэгш хүртээмжтэй** байх.
- Ачааны машин, жуулчны автобус, суудлын автомашинд зориулсан **өргөн зогсоол**.

### Орчин, нөхцөл

Хэрэглэгчийн анхны сэтгэгдэл өндөр байх ёстой.

- Гадна талбайг **хог хаягдалгүй**, эмх цэгцтэй байлгах.
- Барилгын гадна фасад, цонхнууд цэвэрхэн байх.

### Дотоод орчин ба тохилог байдал

- **Агаар сэлгэлт:** Байшингийн дотор талд таатай температур, агаар сэлгэлттэй байх.
- **Гэрэлтүүлэг:** Цэвэрхэн байгалийн гэрэлтүүлэгтэй, шөнийн цагад хангалттай хиймэл гэрэлтүүлэгтэй байх.
- **Аюулгүй байдал:**
  - Гэмтэл, эвдрэлгүй шал, шалан дээр гөлгөр биш материалаар хийсэн байх.
  - Онцгой байдлын үед туслах товчлууур эсвэл утасны дугаар байршуулсан байх.

### Цэвэр байдал ба засвар үйлчилгээ

Энэ бол хамгийн чухал хүчин зүйл юм.

- **Өдөр тутмын цэвэрлэгээ:** Бүх өрөө, тоног төхөөрөмжийг өдөрт хэд хэдэн удаа цэвэрлэж, халдвартаас ангижруулсан байлгах.
- **Бэлэн материал:** Цэвэрлэгээний материал (цаас, саван) байнга нөөцлөгдсөн байх.
- **Хог хаягдал:** Хогийн савыг цаг тухайд нь хоосон, цэвэр байлгах.

### Тоног төхөөрөмж ба тохируулга

- **Хангалттай тооны бие засах өрөө:** Замын хөдөлгөөний оргил үеийн хэрэгцээг хангахын тулд хангалттай тооны өрөөтэй байх.

- **Хүйсийн тусгаарлалт:** Эрэгтэй, эмэгтэй хэрэглэгчдэд зориулсан тусдаа өрөө.
- **Хүүхэд эсвэл гэр бүлийн өрөө:** Хүүхэдтэй гэр бүлд зориулсан, солих тавцан бүхий өргөн өрөө.
- **Хөгжлийн бэрхшээлтэй иргэдийн өрөө:** Тэрэгтэй хэрэглэгчдэд тохируулсан, өргөн хаалга, тулгуур, онцгой тохируулга бүхий өрөө.

### Нэмэлт үйлчилгээ

- **Гар угаах цэг:** Халуун, хүйтэн ус, шингэн саван.
- **Хүүхдийн өрөө:** Хүүхэдтэй гэр бүлд зориулсан живх солих тавцан бүхий өрөө.
- **Мэдээллийн самбар:** Орон нутгийн газрын зураг, ойролцоох үйлчилгээ, яаралтай тусламжийн дугаар зэрэг мэдээллийг байршуулсан.

### Ашиглалтын менежмент

- **Тогтмол шалгалт, засвар үйлчилгээ:** Бүх тоног төхөөрөмжийн гэмтэл, эвдрэлийг цаг тухайд нь засварлах.
- **Хэрэглэгчийн санал хүсэлт:** Санал хүсэлт, гомдолд хариу өгөх тогтолцоо.



## 2. УГААЛГЫН ГАЗАР

Олон улсын болон хот хоорондын амрах төвд зайлшгүй байх ёстой үйлчилгээний нэг нь угаалгын газар байдаг. Уг угаалгын газар нь 24 цаг ажиллах бөгөөд өөртөө үйлчлэх юм. Бид хот хооронд зорчигч болон орон нутгийн иргэд дараах төрлийн үйлчилгээг үзүүлнэ. Үүнд:

- Бүх төрлийн угаалга
- Бүх төрлийн хатаалга
- Пүүз угаалга
- Индүү
- Сайн чанарын угаалгын бодис худалдаа

### Хэрэглэгчийн үүднээс:

#### 1. Уян хатан цаг хугацаа:

- Та өдрийн 24 цаг, долоо хоногийн 7 өдөр ажилладаг тул өөрт боломжтой цагт хувцасаа угаалгын машинд хийж болно. Шөнийн 12 цагт эсвэл өглөө эрт ч гэсэн угааж болдог нь ихээхэн давуу тал.

#### 2. Хэмнэлттэй:

- **Мөнгө:** Угаалгын машины түрээсийн төлбөр, ус, цахилгаан зардал гэх мэт гэртэй харьцуулахад хямд.
- **Цаг хугацаа:** Нэг дор олон машинд хувцасаа хийж, тэдгээрийн угаагдах хугацаанд өөр зүйл хийж болно (жишээ нь: гар утас ашиглах, ном унших, худалдаа хийх). Энэ нь гэртээ угаалга хийхээс илүү үр дүнтэй.

#### 3. Ашиглахад хялбар, хүндэтгэлтэй:

- Орчин үеийн угаалгын машин, хатаагч машинууд нь маш хялбар, тодорхой програмуудтай. Зүгээр л хувцасаа хийж, зохих товчлуурыг дарвал угаалга эхэлнэ.
- Угаалгын нунтаг, сайжруулагч зэрэг бүх зүйлийг төв өөрөө нийлүүлдэг тул та тэдгээрийг авч явах шаардлагагүй.

#### 4. Гэрт байхгүй том орон зай, тоног төхөөрөмж шаардлагагүй:

- Орон сууцны жижиг байранд амьдардаг, эсвэл гэртээ угаалгын машинд суурилуулах боломжгүй хүмүүст энэ нь хамгийн тохиромжтой шийдэл.
- Их хэмжээний угаалга хийх шаардлагатай үед (жишээ нь: хүүхдийн тоглоом, хөнжил, аялалын мишок) гэрт байгаа жижиг машинаас илүү үр дүнтэй. Цагаан сарын угаалга хийхэд маш хялбар болох юм.

#### 5. Мэргэжлийн түвшний цэвэрлэгээ:

- Хүчин чадал өндөртэй, үр дүнтэй угаалгын машин, хатаагч машинуудаар тоноглогдсон. Энэ нь гэртээ угаахаас илүү гүнзгий, үр дүнтэй цэвэрлэгээг хангадаг.
- Хатаагч машин нь хувцасны ноос, үс зэргийг үр дүнтэй цэвэрлэдэг.

#### 6. Нийгмийн орон зай:

- Зарим хүмүүст угаалгын төв нь бусад хүмүүстэй уулзах, ярилцах, бусдын амьдралын хэв маягийг ажиглах сонирхолтой газар гэж үздэг. Энэ нь ганцаардмал байдлыг багасгах үүрэгтэй.

### **Бизнес эрхлэгчийн үүднээс:**

#### **1. Тогтмор орлого:**

- Орчин цагийн зайлшгүй байх ёстой үйлчилгээ тул тогтмол орлоготой

#### **2. Харьцангуй бага зардал:**

- Үйлчилгээний төв нь ажилчдын цалин хөлс, тэтгэвэр зэрэг зардлыг ихээхэн бууруулдаг. Гол зардал нь тоног төхөөрөмж, засвар үйлчилгээ, нийтийн үйлчилгээний төлбөр юм.

#### **3. Ашиг орлогын харьцаа өндөр:**

- Зардлаа багасгаж, тоног төхөөрөмжийг зөв сонгож, байршлаа сайн сонговол ашигтай бизнес болно.

#### **4. Энгийн менежмент:**

- Өдрийн 24 цаг ажилладаг, гэхдээ ажилтны шууд хяналт багатай тул удирдах ажил нь харьцангуй хялбар.

#### **5. Нэмэлт орлогын эх үүсвэр:**

- Угаалгын нунтаг, сайжруулагч, ундаа, сникерс зэрэг хүнсний бүтээгдэхүүн зарж, нэмэлт орлого олох боломжтой.

Өөртөө үйлчлэх хувцас угаалгын төвийн үйлчилгээний стандарт нь хэрэглэгчдэд тав тухтай, аюулгүй, үр дүнтэй орчинг бүрдүүлэхэд чиглэгддэг.

### **Дотоод орчны стандарт**

#### **1. Цэвэр байдал**

- Шал, хана, машин техник хэрэгсэл өдөр бүр цэвэрлэгдсэн байх
- Угаалгын машинууд үйлчилгээний дараа шууд цэвэрлэгдсэн байх
- Хог хаягдал цаг тухайд нь зайлуулсан байх

#### **2. Аюулгүй байдал**

- Гэмтэл, эвдрэлгүй тоног төхөөрөмж
- Хангалттай гэрэлтүүлэг
- Тусгай тэмдэглэгээтэй гарах гарц
- Хэт ачаалалд автомат унтардаг систем

### **Тоног төхөөрөмжийн стандарт**

#### **1. Угаалгын машин**

- Тогтмол засвар үйлчилгээ
- Тодорхой, ойлгомжтой зааварчилгаа

- Олон төрлийн угаалгын горим

## **2. Хатаагч машин**

- Ноос цэвэрлэх системтэй
- Температур тохируулах олон сонголт
- Эрчим хүч хэмнэх технологи

## **Хэрэглэгчийн үйлчилгээний стандарт**

### **1. Мэдээллийн систем**

- Үнийн санал тодорхой харагдах
- Ашиглах заавар олон хэлээр
- Гэмтэл мэдээлэх, санал хүсэлтийн хүснэгт

### **2. Дэмжлэгийн үйлчилгээ**

- Төлбөртэй утасны дугаар
- Онлайн дэмжлэг (WhatsApp, Messenger)
- Асуудал гарвал 24 цагийн дотор хариу өгөх

### **3. Нэмэлт үйлчилгээ**

- Угаалгын нунтаг, сайжруулагч зарж байх
- Карт, бэлэн мөнгөөр төлбөр төлөх боломж

## **Ашиглалтын стандарт**

### **1. Цаг хугацаа**

- Ашиглалтын цагийг тодорхой зааж өгсөн байх
- Засвар үйлчилгээний цагийг урьдчилан мэдээлэх

### **2. Засвар үйлчилгээ**

- Тоног төхөөрөмжийн тогтмол шалгалт
- Гэмтэл гарсан тохиолдолд 24 цагийн дотор засвар

## **Төлбөрийн систем**

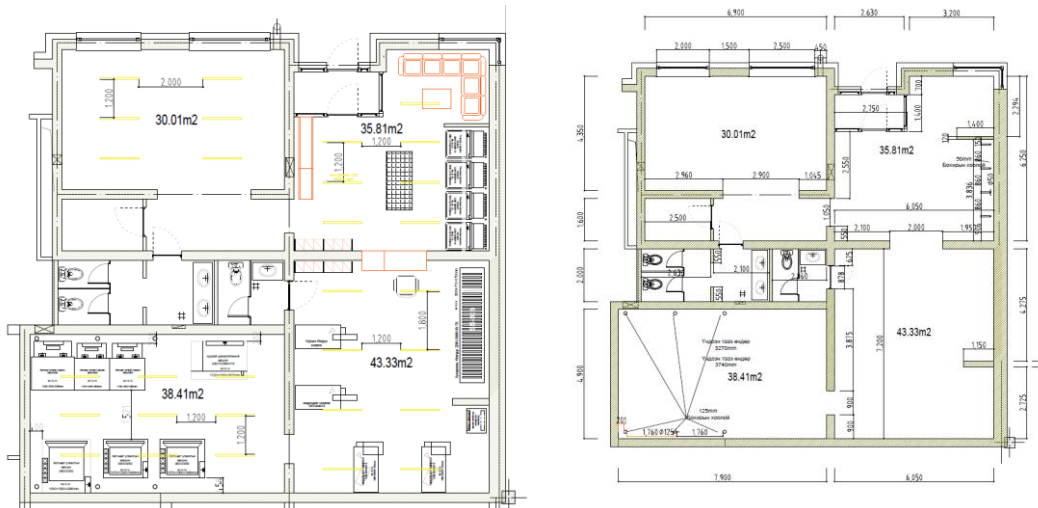
### **1. Ил тод байдал**

- Бүх үйлчилгээний үнийг тодорхой заасан байх
- Нэмэлт төлбөргүй

### **2. Төлбөрийн олон сонголт**

- Бэлэн мөнгө
- Картан төлбөр
- QR код, банкны апп

Эдгээр стандартуудыг баримталснаар хэрэглэгчид тав тухтай, найдвартай орчинд угаалга хийх боломжтой болно.



### 3. АВТО МАШИН УГААЛГЫН ГАЗАР

Зам дагуух амрах цэгт авто угаах төв нь зөвхөн машин цэвэрлэх газар биш, харин аялагчдын сэтгэл ханамжийг дээшлүүлэх, амрах газрын орлогыг нэмэгдүүлэх, өрсөлдөх давуу талыг бий болгох стратегийн хөрөнгө оруулалт юм. Орчин үеийн аялагчид зөвхөн "зогсох" биш, "амрах, цэвэрлэх, сэргээх" цогц туршлагыг хайдаг бөгөөд авто машин угаах төв нь энэхүү хэрэгцээг бүрэн хангаж чадна.

**Зам дагуух амрах цэгт авто угаах төв байх ДАВУУ ТАЛ:**

#### 1. Аяллын тав тух, сэтгэл ханамжийг дээшлүүлэх

- **Аялалд ядарсан гэх сэтгэлгээг арилгах:** Цэвэр машин нь жолооч, аялагчдын сэтгэл санааг тайвшруулж, шинэ аялгыг эхлүүлэх мэдрэмжийг өгдөг.
- **Мэргэжлийн жолоочдын ажлын нөхцөлийг сайжруулах:** Ачааны машин, автобусны жолооч нарын гэр болгон ашигладаг машиныхаа цэвэр, цэмцгэр байдлыг хангадаг.

#### 2. Бизнесийн өнцгөөс

- **Өрсөлдөх давуу тал:** Энгийн амрах газруудаас илүү онцлог шинж чанартай болдог.
- **Тогтвортой орлогын эх үүсвэр:** Машин угаалга нь байнгын эрэлт хэрэгцээтэй үйлчилгээ.
- **Бусад үйлчилгээтэй синерги эффект:** Машин угаах хугацаанд жолооч нар кофе шоп, ресторан, дэлгүүр гэх мэт бусад үйлчилгээг ашиглах магадлал өндөр.

**Авто угаах төвийн ҮЙЛЧИЛГЭЭНИЙ СТАНДАРТ:**

#### 1. Байршил ба зохион байгуулалт

- **Тодорхой тэмдэглэгээ:** Амрах газрын орцны ойролцоо, хялбар олддог байршил
- **Хүртээмжтэй зогсоол:** Хэд хэдэн машин нэгэн зэрэг үйлчилгээ авах боломжтой

#### 2. Угаалгын төрөл ба сонголт

- **Гараар угаалга:** Нарийн цэвэрлэгээ, өндөр чанартай үйлчилгээ
- **Машинаар угаалга:** Хурдан, үр дүнтэй автомат угаалга
- **Хосолмол үйлчилгээ:** Гараар угаалга + машинаар угаалгын хосолмол систем
- **Тусгай үйлчилгээ:** Дотоод цэвэрлэгээ, салоны цэвэрлэгээ, өнгө хамгаалалт

#### 3. Чанар ба аюулгүй байдал

- **Өндөр чанартай бүтээгдэхүүн:** Машины лак, будгад гэмтэл учруулахгүй угаалгын бодис
- **Мэргэшсэн ажилчид:** Сургалтанд тэнцсэн, туршлагатай угаалгын ажилчид
- **Тоног төхөөрөмжийн аюулгүй байдал:** Тогтмол техникийн үзлэгт өнгөрүүлсэн тоног төхөөрөмж

#### 4. Үйлчилгээний процесс

- **Хурдан үйлчилгээ:** Гараар угаалга 15-20 минут, автомат угаалга 5-10 минут /гадна угаалга/
- **Тохируулах боломжтой:** Үйлчлүүлэгчийн хүсэлтэд тохируулан угаах боломж
- **Нэмэлт үйлчилгээ:** Шил цэвэрлэх, дугуй өнгөлгөө, салоны тоос соруулах

#### 5. Хэрэглэгчийн тохилог байдал

- **Хүлээлгийн өрөө:** Агаар сэлгэлт сайтай, үнэгүй Wi-Fi, ундны ус
- **Тодорхой мэдээлэл:** Үйлчилгээний үнэ, хүлээх хугацааг тодорхой заасан
- **Төлбөрийн олон сонголт:** Бэлэн мөнгө, карт, QR кодоор төлбөр төлөх боломж

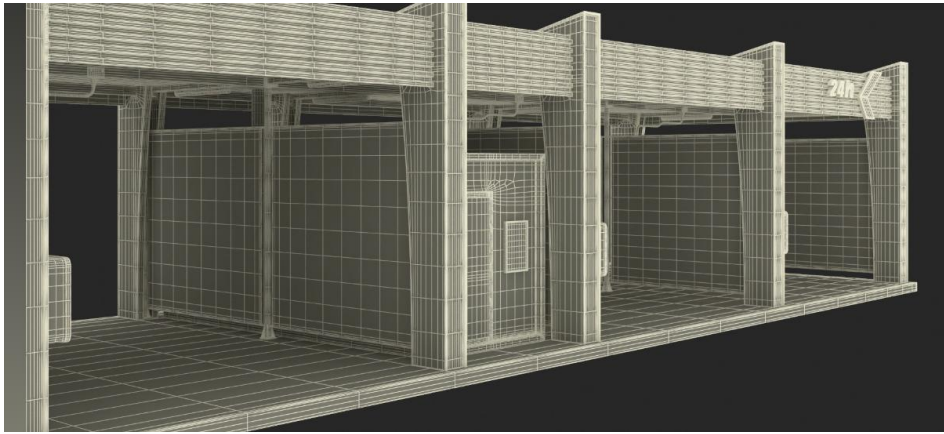
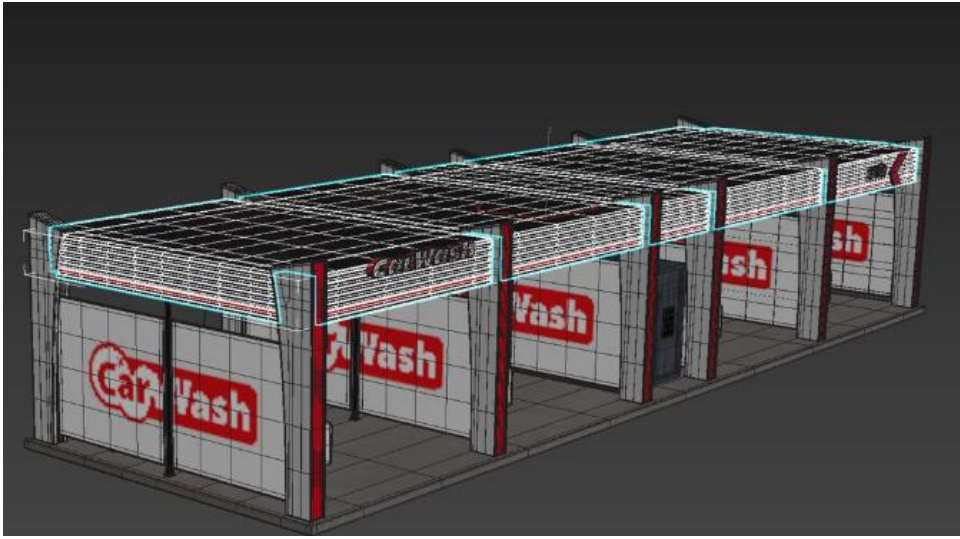
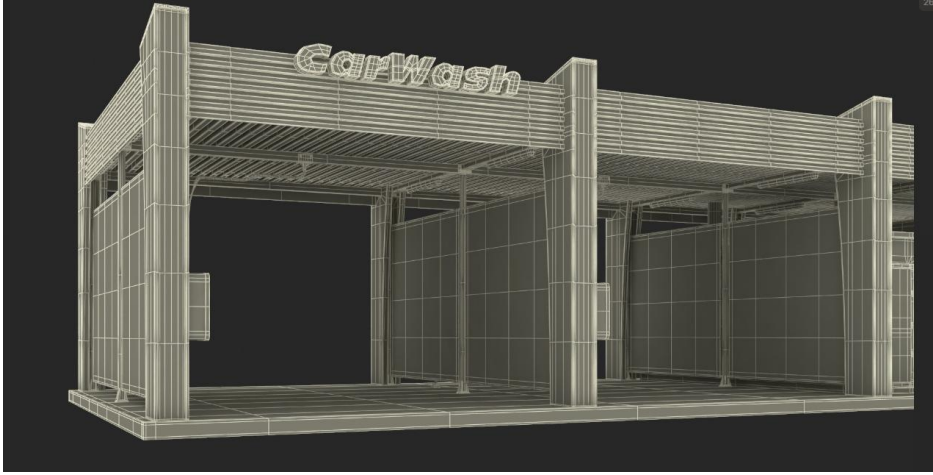
#### 6. Байгаль орчинд ээлтэй байдал

- **Ус хэмнэх технологи:** Дахин боловсруулсан ус ашиглах, ус хэмнэх тоног төхөөрөмж
- **Байгальд ээлтэй бүтээгдэхүүн:** Байгаль орчинд гэмтэл учруулахгүй угаалгын бодис
- **Хог хаягдлын зохистой устгал:** Химийн бодисыг зөв устгах систем

#### САНАЛУУД:

1. **Гэрэлтүүлэг:** Угаалгын талбайг сайн гэрэлтүүлж, шөнийн цагт ч ажиллах боломжтой байх
2. **Хөгжлийн бэрхшээлтэй иргэдэд зориулсан үйлчилгээ:** Тусгай зогсоол, үйлчилгээ
3. **Хүргэлтийн үйлчилгээ:** Угаалгын хугацаанд хоол, ундаа хүргэх үйлчилгээ
4. **Хөнгөлөлт, урамшуулал:** Бэгийн карт, удаан хугацааны хөнгөлөлт





## 4. КОФЕ ШОП

Зам дагуух амрах газарт кофе шоп байх нь маш олон давуу талтай бөгөөд энэ нь хоёр үйлчилгээний салбарыг хослуулсан стратегийн шийдэл юм.

### Үйлчлүүлэгчийн үүднээс:

#### 1. Аяллын тасралтгүй байдал

- Кофе нь жолоочдын ядрах мэдрэмжийг арилгаж, анхаарлаа нэмэгдүүлдэг
- Хүүхэд, том хүмүүст аяллын уйтгартай үеийг таслах боломж олгодог

#### 2. Татгалзах боломжгүй эрэлт хэрэгцээ

- Замын хажуудах амархаар зогссон жолоочдыг кофе татдаг
- Кофе нь орчин үеийн хүмүүсийн өдөр тутмын хэрэгцээ болсон

#### 3. Амралтын чанарыг дээшлүүлэх

- Зүгээр л зогсохоос илүү кофе ууж, тайван амрах боломж
- Тухтай орчинд кофе ууж, үзэл санаагаа хуваалцах боломж

### Бизнесийн үүднээс:

#### 1. Давхар орлогын эх үүсвэр

- Кофе, сүү, зуушнаас нэмэлт орлого

#### 2. Өрсөлдөөний давуу тал

- Энгийн амрах газруудаас ялгарах онцлог шинж чанар
- Жолоочдын сонголтыг татах хүчтэй хүчин зүйл

#### 3. Хэрэглэгчийг удаан хугацаанд байлгах

- Кофе ууж амрах үеэр тэд бусад бараа (хоол, ундаа, дэлгүүр) худалдаж авах магадлал нэмэгддэг

#### 4. Нийгмийн үнэ цэнэ

- Кофе шоп нь хүмүүсийг харилцах, ярилцах боломж олгодог
- Аялалын уйтгартай байдлыг саармагжуулдаг

### Аюулгүй байдлын үүднээс:

#### 1. Жолооч ядрахаас сэргийлдэг

- Кофе нь жолоочдыг сэргээх, нойр хөнөөхөд тусалдаг
- Замын хөдөлгөөний аюулгүй байдалд хувь нэмэр оруулдаг

#### 2. Амралтыг дэмждэг

- Жолооч нар арай илүү минут амрах боломж олгодог
- Зүгээр зогсохоос илүү кофе ууж амрах нь илүү таалагддаг

## Амжилттай хослох нь:

Төлөвлөлтийг зөв хийвэл кофе шоп нь:

- Амрах газрын орлогыг эрс нэмэгдүүлнэ
- Үйлчлүүлэгчийн сэтгэл ханамжийг дээшлүүлнэ
- Аялагчдын амралтыг сайжруулна
- Замын аюулгүй байдалд эерэгээр нөлөөлнэ

Энэ нь аялагчдад шаардлагатай, бизнест ашигтай, нийгэмд аюулгүй байдлыг нэмэгдүүлдэг төгс хослол юм.



## 5. ХҮҮХДИЙН ТОГЛООМЫН ТАЛБАЙ

**Зам дагуух амрах цэгт хүүхдийн тоглоомын талбай байх давуу талууд:**

### 1. Аяллын аюулгүй байдал, үр дүнтэй байдал

- **Жолоочдыг тайвшруулдаг:** Хүүхдүүд тоглоомын талбайд тоглож амрах үед жолооч тайван амралт, кофе ууж, дараагийн замд бэлдэх боломжтой.
- **"Хэзээ болох вэ?" гэх асуултыг бууруулдаг:** Хүүхдүүдэд зориулсан тоглоом нь уйтгартай аяллыг таатай завсарлага болгодог.
- **Биеийн хөдөлгөөний боломж:** Хүүхдүүд суудлаасаа бууж, биеэ суллуулж, эрч хүчээ сэргээх боломжтой бөгөөд энэ нь цаашдын аялалд илүү тайван байхад нь тусалдаг.

### 2. Гэр бүлийн үйлчлүүлэгчдийг татах, байлгах

- **Гол төлөөлөгчдийн шийдвэрт нөлөөлөх:** Хүүхэдтэй гэр бүл амрах газрыг сонгохдоо хүүхдүүдэд тохиромжтой эсэхийг голчлон үздэг. Тоглоомын талбай нь хамгийн хүчтэй татагч хүчин зүйл юм.
- **Хэрэглэгчийг удаан байлгах:** Хүүхдүүд тоглох үед гэр бүл нь бусад үйлчилгээг (кофе шоп, дэлгүүр, ресторан) ашиглах магадлал өндөр байдаг.
- **Эерэг сэтгэгдэл үлдээх:** Хүүхдүүд баяртай байвал бүх гэр бүл аяллаасаа сэтгэл хангалуун байна.

### 3. Бизнесийн өнцгөөс

- **Өрсөлдөөний давуу тал:** Ойролцоох энгийн амрах газруудаас ялгарах онцлог шинж чанар.
- **Нэмэлт орлогын эх үүсвэр:** Тоглоомын талбай нь кофе шоп, ундны газар, гэр бүлийн ресторан зэрэг бусад үйлчилгээг ашиглахад хөтөлдөг.
- **Нийгмийн хариуцлага:** Замын хөдөлгөөний аюулгүй байдалд хувь нэмэр оруулж, гэр бүлд ээлтэй нийгмийн орон зайг бий болгодог.

**Хүүхдийн тоглоомын талбайг зохион байгуулах онцлог шинж чанарууд:**

Зам дагуух амрах цэгийн тоглоомын талбай нь хотын парктай харьцуулахад дараахь онцлог шинж чанартай байх ёстой.

### 1. БАЙРШИЛ БА ХЭРЭГЛЭЭНИЙ ХЯЛБАР БАЙДАЛ

- **Тодорхой харагдах байршил:** Амрах газрын орох хаалганы ойролцоо, эцэг эхчүүд машинаасаа гарч байхдаа ажиглах боломжтой газар байрлах.
- **Хурдан ашиглах боломжтой:** Хүүхдүүд 15-20 минутын дотор тоглож, завсарлага авах боломжтой энгийн, хурдан тоглох төхөөрөмжүүд.

### 2. ӨНДӨР ЧАНАРЫН АЮУЛГҮЙ БАЙДАЛ

- **Зөөлөн материалаар хучигдсан газар:** Хүүхдийн унах, тоглох бүх талбайг зөөлөн материал (резин, модны үртэс, зөөлөн хөрс) хамрах.
- **Бүрэн хашаатай:** Хүүхдүүд зам руу гүйж гарах аюулгүйгээр хамгаалалттай байх.

### 3. НАСНЫ БҮЛЭГТ ТОХИРСОН ЗОХИЦУУЛАЛТ

- **Бага насний хүүхдэд (2-5 нас):** Гулгах, авирах энгийн бүтэц, бага өндөртэй гүйлгэх.
- **Дунд ангийн хүүхдэд (5-12 нас):** Авирах, уях, тэнцвэржүүлэх зэрэг илүү төвөгтэй сорилттой төхөөрөмжүүд.

### 4. ЭЦЭГ ЭХЧҮҮДЭД ЗОРИУЛСАН ТОХИЛУУРЛАГА

- **Сүүдэртэй суух газар:** Тоглоомын талбайг бүрэн харж, ажиглах боломжтой суудлууд.
- **Ойролцоох үйлчилгээ:** Тоглоомын талбай нь кофе шоп, бие засах өрөө, усны савтай ойрхон байрлах.



## 6. УСАНД ОРОХ ГАЗАР

Зам дагуух амрах цэгт шүршүүрт орох газар нь зөвхөн нэмэлт үйлчилгээ биш, харин **аяллын чанарыг шийдвэрлэх, аюулгүй байдлыг нэмэгдүүлэх, бизнесийн орлогыг тогтворжуулах** стратегийн шийдэл юм. Энэ нь аялагчдад "зөвхөн зогсох" биш, "амрах, ариун цэвэр сахих, сэргээх" бүрэн боломжийг олгодог орчин үеийн амрах газрын чухал хэсэг юм.

**Зам дагуух амрах цэгт шүршүүрт орох газар байх давуу тал:**

### 1. Аяллын тав тухыг эрс дээшлүүлэх

- **Сэтгэл санааг сэргээх:** Урт замд ядарсан жолооч, аялагчдад биеэ угааж, сэтгэл санаагаа шинэчлэх боломж олгоно.
- **Тамир хүчээ сэргээх:** Цэвэр биетэй болсноор ядрах мэдрэмж буурдаг, дараагийн замаа эрч хүчтэйгээр үргэлжлүүлэх боломжтой.
- **Жуулчдад онцгой тохиромжтой:** Машинаа унтаж амрах газар болгон ашигладаг жуулчдад зайлшгүй шаардлагатай үйлчилгээ.

### 2. Замын аюулгүй байдалд нөлөөлөх

- **Жолооч ядрахаас сэргийлэх:** Шүршүүр нь нойр хүрхээс сэргийлдэг, жолоочийн анхаарал, сэрэмжийг сайжруулдаг.
- **Урт замд явдаг мэргэжлийн жолоочдыг дэмжих:** Ачааны машин, автобусны жолооч нарын ажлын нөхцөлийг сайжруулдаг.

### 3. Бизнесийн өнцгөөс

- **Өрсөлдөөний давуу тал:** Энгийн амрах газраас илүү үнэ цэнэтэй үйлчилгээ санал болгож, үйлчлүүлэгчдийг татах.
- **Тогтвортой орлогын эх үүсвэр:** Шүршүүрт орох үйлчилгээ нь нэмэлт төлбөртэй, ашигтай үйлчилгээ болдог.
- **Үйлчлүүлэгчийг удаан байлгах:** Жолооч, аялагчид шүршүүрт орох хугацаандаа бусад үйлчилгээг (хоол, кофе, дэлгүүр) ашиглах магадлал өндөр.

**Шүршүүрт орох газрын үйлчилгээний стандарт:**

#### 1. Цэвэр байдал ба ариун цэвэр

- **Өдөр тутмын цэвэрлэгээ:** Шүршүүрийн өрөө, шал, хана, хаалгыг өдөр бүр халдваргүйжүүлэх бодисоор цэвэрлэх.
- **Хангалттай хангамж:** Халуун, хүйтэн ус тасралтгүй, тогтвортой ажиллах.
- **Хангамжийн тасралтгүй байдал:** Саван, шампунь, үс хатаагч зэрэг хэрэглэгдэхүүн үргэлж бэлэн байх.
- **Агаар сэлгэлт:** Чийглэг уур гарахаас сэргийлэх зориулалттай хүчин чадалтай агаар сэлгэлтийн систем.

#### 2. Тоног төхөөрөмж ба аюулгүй байдал

- **Хувийн орон зай:** Тусдаа хаалгатай, түгжээтэй, өргөн талбайтай шүршүүрийн өрөө.
- **Хувийн локер:** Тавиур, гүйдэггүй шүршүүртай, хувцас өлгөх тавиур бүхий локер.
- **Аюулгүй байдал:** Гөлгөр биш шал, тусгай гэсгээгчтэй, гэмтэлгүй тоног төхөөрөмж.
- **Хувцас солих өрөө:** Цэвэр, хуурай шүршүүрийн өрөөтэй зэрэгцээгээр хувцас солих тав тухтай өрөө.

### 3. Хэрэглэгчийн тав тухтай байдал

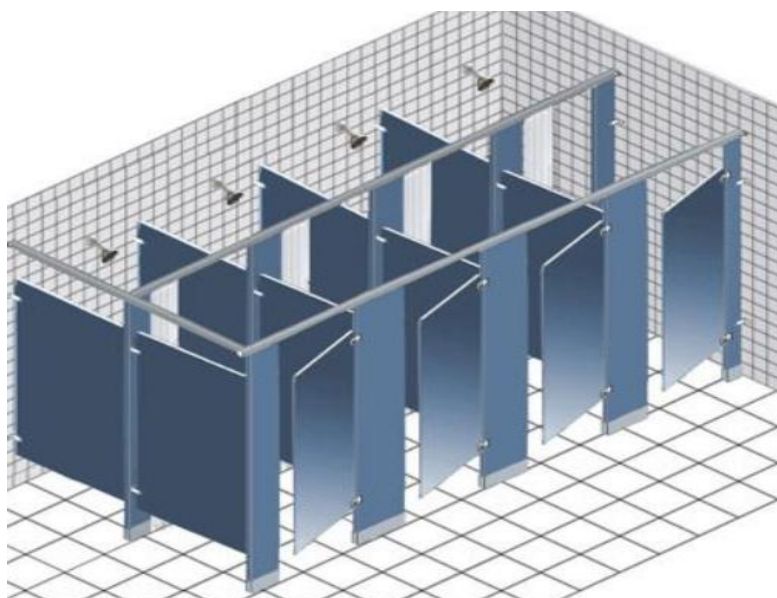
- **Халуун ус:** Хэмнэлттэй, гэхдээ хангалттай хэмжээний халуун усыг тогтмол хангах.
- **Солих боломж:** Цаг тухайд нь солих алчуур.
- **Тусгай хэрэгцээтэй хүмүүст зориулсан өрөө:** Хөгжлийн бэрхшээлтэй иргэд, гэр бүлд зориулсан өргөн талбайтай өрөө.
- **Температур тохируулах:** Хэрэглэгч өөрөө тохируулах боломжтой.

### 4. Төлбөр ба хангамж

- **Энгийн төлбөрийн систем:** бэлэн эсвэл картаар төлбөр төлөх хялбар систем.
- **Хангалттай хугацаа:** Төлбөртэй хугацаа нь бие бялдрыг бүрэн угаахад хангалттай (жишээ нь: 10-15 минут) байх.
- **Нэмэлт үйлчилгээ:** Алчуур, саван, шампунь зэрэг нэмэлт талаар санал болгох.

### 5. Нийтлэг байршил ба Холбоо

- **Гол байршилд:** Амрах газрын гол байранд, олон хүн орох ресторан, дэлгүүрт ойрхон байрлах.
- **Тод тэмдэглэгээ:** Шүршүүрт орох газрыг тодорхой зааж, олоход хялбар байх.
- **Өрөөний тоо:** Амрах газрын хэмжээнд тохирсон тооны шүршүүрийн өрөө.



## 7. ДУГУЙ ЗАСВАР

Зам дагуух амрах цэгт машинны дугуй засварын газар нь зөвхөн бизнес биш, харин **аяллын аюулгүй байдлын баталгаа** юм. Энэ нь жолоочдыг татаж, тэднийг удаан байлгаж, амрах газрын бүх үйлчилгээний орлогыг нэмэгдүүлдэг. Орчин үеийн амрах газар нь зөвхөн **"зогсох"** газар биш, **"амрах, засах, аюулгүйгээр үргэлжлүүлэх"** цогц үйлчилгээний төв байх ёстой. Энд зөвлөх авто машин бус мото, дугуй г.м бүх төрлийн тээврийн хэрэгслийн дугуйг засна.

**Зам дагуух амрах цэгт дугуй засварын газар байх давуу тал.**

**Аяллын аюулгүй байдал, тасралтгүй байдал**

- **Яаралтай тусламж:** Зам дээр гарч болох дугуйны эвдрэл нь аяллыг тасалдуулж, аюултай нөхцөл байдалд хүргэж болно. Засварын газар нь үүнийг хурдан шийдвэрлэх боломж олгодог.
- **Урьдчилан сэргийлэх засвар:** Жолооч нар дугуйныхаа элэгдэл, даралтыг шалгуулж, цаашдын аялалдаа аюулгүй байдлыг нэмэгдүүлэх боломжтой.
- **Сэтгэл санааны тайвшрал:** Замд гарч болох гэнэтийн асуудлаас санаа зоволтгүй илүү тайван аялах боломжтой.

**2. Үйлчлүүлэгчдийг татах, байлгах**

- **Тусгайлсан үйлчилгээ:** Энэ нь жолооч, аялагчдад зориулсан үндсэн үйлчилгээ бөгөөд тэднийг амрах газар руу татах хүчтэй хүчин зүйл юм.
- **Удаан хугацааны үйлчилгээ:** Дугуй засахад цаг хугацаа шаардагдана. Энэ хугацаанд жолооч нар кофе ууж, хоол идэж, бусад үйлчилгээг ашиглах магадлалтай.
- **Ачааны машин, автобусны жолооч нарын анхаарлын төв:** Тэд засварын боломжтой амрах газрыг урьдчилан сонгодог.

**3. Бизнесийн боломж**

- **Тогтвортой орлого:** Засварын үйлчилгээ, сэлбэг хэрэгсэл зарах, түрээслэх.
- **Өрсөлдөх давуу тал:** Ойролцоох амрах газруудаас ялгарах онцлог шинж чанар.
- **Бусад үйлчилгээтэй синерги:** Кофе шоп, ресторан, дэлгүүр, шүршүүр зэрэг бусад үйлчилгээний орлогыг нэмэгдүүлэх.

**Дугуй засварын газрын үйлчилгээний стандарт:**

**1. Байршил ба хүртээмж**

- **Тодорхой харагдах байршил:** Амрах газрын орцны ойролцоо, жолоочдад хялбар ойлгомжтой газар байрлах.
- **Хангалттай зай, өндөр:** Нэгэн зэрэг хэд хэдэн тээврийн хэрэгсэлд (ачааны машин, автобус орно) үйлчлэх боломжтой өргөн, өндөр чөлөөтэй байр.
- **Сүүдэртэй байр:** Бүх цаг уурт ажиллах боломжтой, бүрэн тоноглогдсон байр.

**2. Тоног төхөөрөмж ба Хэрэгсэл**

- **Мэргэжлийн тоног төхөөрөмж:**
  - Дугуй засах станок
  - Дугуй үнэлэх, тэнцвэржүүлэх станок
  - Хүчин чадал өндөртэй агаарын компрессор
  - Дугуй угсралтын хэрэгсэл
- **Өөр өөр тээврийн хэрэгсэлд зориулсан хэрэгсэл:** Суудлын машин, ачааны машин, автобусны дугуйд тохируулсан янз бүрийн хэмжээтэй хавчаарууд.

### 3. Сэлбэг хэрэгсэл ба материал

- **Яаралтай тусламжийн сэлбэг хэрэгсэл:**
  - Өөр өөр хэмжээтэй дугуй (суудлын машин, жижиг, ачааны машин)
  - Олгой хаймар
  - Засварын наалт, материал
- **Түгээмэл хэрэглэгддэг сэлбэг хэрэгсэл:** Өөр өөр хэмжээтэй (R13-22) дугуй, даралт хэмжигч, дугуйны таглаа.
- **Дугуйны даралтын хяналтын үйлчилгээ:** Үнэгүй даралт шалгах, нэмэх.

### 4. Ажилтны мэргэжлийн чанар

- **Мэргэшсэн техникч:** Дугуй засварын чиглэлээр сертификаттай, туршлагатай техникч.
- **Хурдан үйлчилгээ:** Яаралтай засварыг тэр даруй хийх, энгийн засвар 30-60 минутын дотор дуусгах.
- **Шударга үнэ:** Замын зах зээлийн үнээр шударгаар үйлчлэх.
- **Зөвлөгөө өгөх:** Дугуйны элэгдэл, аюулгүй байдлын талаар зөвлөгөө өгч, шаардлагатай сэлбэг хэрэгслийг санал болгох.

### 5. Нэмэлт үйлчилгээ ба тохилог байдал

- **Хүлээлгийн өрөө:** Агааржуулалттай, үнэгүй Wi-Fi
- **Тодорхой мэдээлэл:** Үйлчилгээний үнэ, хүлээх хугацааг тодорхой заасан.
- **Төлбөрийн олон сонголт:** Бэлэн мөнгө, карт, QR кодоор төлбөр төлөх боломж.
- **Яаралтай тусламжийн утас:** Замдаа гарсан яаралтай асуудалд засварын машин дуудах боломж. /Ачигч машин, явуулын дугуй засвар г.м/



## 8. ТОС СОЛИХ ТӨВ

Зам дагуух амрах цэгт моторын тос солих цэг нь зөвхөн нэмэлт үйлчилгээ биш, харин **аяллын аюулгүй байдал, тав тухыг хангах стратегийн чухал хэсэг** юм. Энэ нь жолоочдын техникийн асуудлыг шийдвэрлэж, аяллынхаа үед тайван байх боломжийг олгодог. Мөн амрах газрын орлогыг нэмэгдүүлж, үйлчлүүлэгчдийг татж, урт хугацаанд байлгах боломжтой. Орчин үеийн амрах газар нь зөвхөн "зогсох" газар биш, харин "амрах, засах, аюулгүйгээр үргэлжлүүлэх" цогц үйлчилгээний төв байх ёстой.

**Зам дагуух амрах цэгт тос солих цэг байх давуу тал:**

### 1. Машины техникийн аюулгүй байдал

- **Урьдчилан сэргийлэх засвар:** Тос солих нь хамгийн чухал урьдчилан сэргийлэх засварын нэг бөгөөд хөдөлгүүрийн урт наслалтыг хангадаг.
- **Гэнэтийн гэмтлээс сэргийлэх:** Хуучин тос нь хөдөлгүүрийн элэгдлийг нэмэгдүүлж, үнэтэй засварын шалтгаан болдог.
- **Аяллын тасралтгүй байдал:** Замын хажууд тос солих боломжтой нь жолооч нар аяллынхаа төлөвлөгөөг өөрчлөхгүйгээр машин техникийн хэрэгцээг хангах боломж олгодог.

### 2. Жолоочдыг татах, үйлчилгээний хүрээг өргөжүүлэх

- **Үндсэн үйлчилгээний нэг хэсэг:** Тос солих нь машин эзэмшигч бүрт шаардлагатай үйлчилгээ бөгөөд тусгайлан энэ үйлчилгээг хайж буй жолоочдыг татаж өгдөг.
- **Урт хугацааны үйлчлүүлэгчид:** Ачааны машин, автобусны жолооч нар тогтмол тос солих шаардлагатай байдаг.
- **Бусад үйлчилгээтэй нэгдэх:** Тос солих хугацаанд жолооч нар кофе шоп, ресторан, дэлгүүр, хүүхдийн тоглоомын талбай гэх мэт бусад үйлчилгээг ашиглах магадлалтай.

### 3. Бизнесийн ашиг тустай байдал

- **Тогтмол орлогын эх үүсвэр:** Тос солих нь тогтмол шаардлагатай үйлчилгээ учраас орлого тогтвортой байдаг.
- **Өрсөлдөх давуу тал:** Ойролцоох амрах газруудаас илүү онцлог шинж чанартай болдог.

- **Сэлбэг хэрэгслийн борлуулалт:** Тос, тосны шүүлтүүр зэрэг сэлбэг хэрэгслийг нэмэлтээр зарж борлуулж болно.

## **Тос солих цэгийн үйлчилгээний стандарт:**

### **1. Байршил ба тохиромжтой байдал**

- **Тодорхой тэмдэглэгээ:** Амрах газрын хялбар олддог газар байрлах.
- **Хүртээмжтэй зогсоол:** Хэд хэдэн машин нэгэн зэрэг үйлчилгээ авах боломжтой, ачааны машин, автобусны зогсоолтой.
- **Цэвэрхэн, эмх цэгцтэй орчин:** Тоос шороо багатай, цэвэрлэгээ сайтай байх.

### **2. Тоног төхөөрөмж ба Хэрэгсэл**

- **Мэргэжлийн тоног төхөөрөмж:**
  - Өндөр чанартай тосны шахагч
  - Машины өргөгч (халаагуур, гидравлик)
  - Хуучин тос хадгалах сав
  - Тоос сорогч
- **Төрөл бүрийн сэлбэг хэрэгсэл:** Өөр өөр марк, загварын машинд зориулсан тосны шүүлтүүр.

### **3. Бараа материалын стандарт**

- **Төрөл бүрийн тос:**
  - Бензин, дизель хөдөлгүүрт зориулсан тос
  - Өөр өөр зориулалтын тос (бүтэн синтетик, хагас синтетик, минерал)
  - Төрөл бүрийн тос (5W-30, 10W-40 гэх мэт)
- **Өндөр чанартай сэлбэг хэрэгсэл:** Олон төрлийн марк, загварын машинд зориулсан тосны шүүлтүүр.
- **Нэмэлт материалаар хангах:** Тоосны шүүлтүүр, агаарын шүүлтүүр, салоны материал.

### **4. Ажилтны мэргэжлийн ур чадвар**

- **Мэргэшсэн техникч:** Тос солих үйлчилгээний сургалтанд тэнцсэн, туршлагатай техникч.
- **Хурдан үйлчилгээ:** Нэг машинны тос солих үйлчилгээ 20-30 минутын дотор дуусгах.
- **Нэмэлт үйлчилгээ:** Тос солихтой зэрэгцэн тоосны шүүлтүүр солих, даралт шалгах, дугуй шалгах зэрэг нэмэлт үйлчилгээ санал болгох.
- **Зөвлөгөө өгөх:** Хэрэглэгчид тосны төрөл, солих хугацаа зэрэгт зөвлөгөө өгч, шаардлагатай сэлбэг хэрэгслийг санал болгох.

### **5. Үйлчилгээний процесс**

- **Тодорхой мэдээлэл:** Үйлчилгээний үнэ, хүлээх хугацааг тодорхой заасан.
- **Ил тод үнэ:** Бүх үйлчилгээ, барааны үнийг тодорхой харуулсан.
- **Төлбөрийн олон сонголт:** Бэлэн мөнгө, карт, QR кодоор төлбөр төлөх боломж.
- **Хүлээлгийн өрөө:** Цэвэрхэн, тохьтой хүлээлгийн өрөө, үнэгүй Wi-Fi, ундны ус.

## 6. Байгаль орчинд ээлтэй байдал

- **Хуучин тосны зохистой устгал:** Хуучин тос, тосны савыг байгаль орчинд ээлтэйгээр зайлуулж, дахин боловсруулах.
- **Байгаль орчинд ээлтэй бүтээгдэхүүн:** Байгаль орчинд ээлтэй тос, сэлбэг хэрэгсэл ашиглах.



## 9. АНХНЫ ТУСЛАМЖИЙН ЦЭГ + УЛАМЖЛАЛТ БАРИА ЗАСАЛ

Зам дагуух амрах цэгт анхны тусламжийн цэг нь зөвхөн үйлчилгээ биш, харин **хүний амь нас, эрүүл мэндийг хамгаалах үүрэг** юм. Энэ нь аялагчдад аюулгүй байдлын мэдрэмжийг өгч, амрах газрын нэр хүндийг дээшлүүлдэг. Орчин үеийн амрах газар нь зөвхөн "зогсох" газар биш, харин **"амь нас, эрүүл мэндийг хамгаалах"** цогц үйлчилгээний төв байх ёстой.

**Зам дагуух амрах цэгт анхны тусламжийн цэг байх давуу тал:**

### 1. Амь нас, эрүүл мэндийг хамгаалах

- **Яаралтай тусламж:** Зам дээр гарч болох осол, гэмтэл, өвчний үед шуурхай анхны тусламж үзүүлэх.
- **Эмнэлгийн тусламж хүртээх:** Эмнэлгийн байгууллага хол байгаа газруудад анхны тусламжийн цэг нь амь нас аврах чухал үүрэгтэй.

### 2. Аяллын аюулгүй байдлыг нэмэгдүүлэх

- **Сэтгэл санааны тайвшрал:** Анхны тусламжийн цэг байгаа нь аялагчдад илүү аюулгүй, итгэл төгс мэдрэмж төрүүлдэг.
- **Жолоочдын эрүүл мэндийг хамгаалах:** Зүрх судасны өвчин, шингэн дутагдалт зэрэг гэнэтийн эрүүл мэндийн асуудал гарвал шуурхай туслах.

### 3. Нийгмийн хариуцлага

- **Нийгмийн үйлчилгээ:** Замын хөдөлгөөний оролцогч бүрт эрүүл мэндийн үйлчилгээг хүртээмжтэй болгох.
- **Байгууллагын нэр хүнд:** Анхны тусламжийн цэгтэй амрах газар нь илүү итгэлтэй, хариуцлагатай байгууллага гэж үзэгддэг.

**Анхны тусламжийн цэгийн үйлчилгээний стандарт:**

### 1. Байршил ба хүртээмж

- **Төв байршил:** Амрах газрын гол байранд, хүн бүрт хялбар харагдах, ойлгомжтой газар байрлах.
- **Тодорхой тэмдэглэгээ:** Ногоон цагаан загалмай бүхий ойлгомжтой тэмдэг, гэрэлтэй тэмдэг (шөнийн цагт).
- **Тээврийн хэрэгсэлд нэвтрэх боломж:** Тусламжийн тэрэг, тээврийн хэрэгсэл чөлөөтэй ойртох боломжтой.

### 2. Байршил ба тоног төхөөрөмж

- **Тусгайлан зориулсан өрөө:** Цэвэр, гэрэлтүүлэг сайтай, агаар сэлгэлттэй, тав тухыг хангасан өрөө.
- **Хэвтэх ор:** Яаралтай тусламж шаардлагатай хүмүүсийг хэвтүүлэх ор.
- **Утасны систем:** Яаралтай тусламжийн утас.

### 3. Эмнэлгийн хэрэгсэл, багаж

- **Анхны тусламжийн үндсэн хэрэгсэл:** Зохих ёсоор байх

- **Мэргэжлийн тоног төхөөрөмж:**
  - Хүчилтөрөгчийн аппарат
  - Цусны даралт хэмжигч
- **Эмийн сан:**
  - Өвдөлт намдаах эм
  - Харшлын эсрэг эм
  - Халуурал, үе мөчний өвдөлтийн эсрэг эм
  - Ходоод гэдэсний эм

#### 4. Ажилтны мэргэжлийн чадвар

- **Сургалтанд тэнцсэн ажилчид:** Анхны тусламжийн үндсэн сургалтанд тэнцсэн, туршлагатай ажилчид.
- **Тогтмол сургалт:** Ажилчид тогтмол сургалтад хамрагдаж, ур чадвараа сайжруулдаг.
- **Яаралтай тусламжийн мэдлэг:** Яаралтай нөхцөл байдал, гэмтэл, өвчнийг зөв оношлох, анхны тусламж үзүүлэх чадвар.

#### 5. Үйлчилгээний процесс

- **Яаралтай тусламжийн дугаар:** Яаралтай тусламжийн дугаарыг тодорхой харуулсан.
- **Тусламжийн заавар:** Анхны тусламжийн үндсэн алхмуудыг харуулсан зурагт диаграмм.
- **Тээврийн үйлчилгээ:** Яаралтай тусламж шаардлагатай хүмүүсийг ойролцоох эмнэлэгт хүргэх тээврийн үйлчилгээ.

#### 6. Нэмэлт үйлчилгээ

- **Эрүүл мэндийн зөвлөгөө:** Эрүүл мэндийн үндсэн зөвлөгөө, урьдчилан сэргийлэх арга барилыг өгөх.
- **Эрүүл мэндийн баримт бичиг:** Эрүүл мэндийн үндсэн баримт бичгийг тараах.
- **Хүүхдийн тусламж:** Хүүхдэд зориулсан анхны тусламжийн хэрэгсэл, эм.



## 10. ХҮНСНИЙ ДЭЛГҮҮР

Зам дагуух амрах цэгийн хүнсний дэлгүүр нь зөвхөн хүнсний бүтээгдэхүүн зардаг газар биш, харин **аялагчдын үндсэн хэрэгцээг хангах, аяллын тасралтгүй байдлыг хангах чухал үйлчилгээ** юм. Энэ нь аялагчдад шаардлагатай хүнсний бүтээгдэхүүнийг хангаж, амрах газрын орлогыг нэмэгдүүлдэг. Орчин үеийн амрах газар нь зөвхөн "зогсох" газар биш, харин "хооллох, амрах, үргэлжлүүлэх" цогц үйлчилгээний төв юм.

**Зам дагуух амрах цэгийн хүнсний дэлгүүрийн давуу талууд:**

### 1. Аялагчдын үндсэн хэрэгцээг хангах

- **Хоол хүнсний нөөц:** хангалттай хоол хүнстэй байх
- **Ундааны хангамж:** Хоолойгоо чийгшүүлэх, сэтгэл санааг сэргээх ундаа
- **Яаралтай хэрэгцээ:** Замд гарч болох яаралтай хэрэгцээг шуурхай хангах

### 2. Бизнесийн боломж

- **Өндөр ашиг:** Хүнсний бүтээгдэхүүн нь өндөр ашигтай
- **Тогтвортой орлого:** Хүнсний дэлгүүр нь байнгын эрэлт хэрэгцээтэй
- **Бусад үйлчилгээг дэмжих:** Хүнсний дэлгүүрт ирсэн хэрэглэгчид бусад үйлчилгээг ашиглах магадлал өндөр

**Хүнсний дэлгүүрийн үйлчилгээний стандарт:**

### 1. Байршил ба зохион байгуулалт

- **Төв байршил:** Үйлчилгээний гол байранд, хүн бүрт хялбар харагдах газар
- **Хүртээмжтэй орчин:** Хөгжлийн бэрхшээлтэй иргэд, хүүхэд тэрэгтэй эцэг эхчүүдэд хүртээмжтэй
- **Тодорхой тэмдэглэгээ:** "Хүнсний дэлгүүр" гэдэг тодорхой тэмдэг

### 2. Бараа материалын нөөц

- **Үндсэн хүнсний бүтээгдэхүүн:**
  - Ус, жүүс, ундаа
  - Талх, нарийн боов
  - Чихэр, зайрмаг
  - Амны зугаа, чипс
- **Хөлдөөгдсөн бүтээгдэхүүн:**
  - Хөлдөөсөн хоол
  - Зайрмаг
  - Хүйтэн ундаа
- **Эрүүл мэндийн бүтээгдэхүүн:**
  - Жимс, хүнсний ногоо

- Эрүүл сонголттой хүнс
- Органик бүтээгдэхүүн

### 3. Нэмэлт бүтээгдэхүүн

- **Замын хэрэгцээ:**
  - Газрын зураг, замын хуудас
  - Цэнэглэдэг чийдэн
- **Эрүүл ахуйн хэрэгсэл:**
  - Алчуур, ариун цэврийн хэрэглэл
  - Нүүр, гарын хаван
  - Салфетка
- **Машины хэрэгцээ:**
  - Салхины шилний материал

### 4. Үйлчилгээний чанар

- **Шинэ бүтээгдэхүүн:** Хугацаа нь дуусахгүй, шинэ бүтээгдэхүүн
- **Тогтмол нөөц:** Бараа материал үргэлж бэлэн байх
- **Тодорхой үнэ:** Бүх бүтээгдэхүүний үнийг тодорхой заасан
- **Хямдрал, урамшуулал:** Тодорхой хугацаанд хямдрал зарлах



## 11. EV ЦЭНЭГЛЭХ СТАНЦ

Зам дагуух амрах цэгт EV цэнэглэх станц нь зөвхөн цэнэглэх газар биш, харин **ирээдүйд чиглэсэн, байгальд ээлтэй, орчин үеийн дэд бүтэц** юм. Энэ нь цахилгаан машин унадаг хэрэглэгчдэд аяллын тасралтгүй байдлыг хангаж, амрах газрын орлогыг нэмэгдүүлнэ. Ирээдүйд цахилгаан тээврийн хэрэгслийн тоо нэмэгдэх тусам EV цэнэглэх станц нь амрах газрын гол үйлчилгээний нэг болох нь гарцаагүй.

**Зам дагуух амрах цэгт EV цэнэглэх станц байх давуу тал:**

### 1. Орчин үеийн дэд бүтэц байгуулах

- **Цахилгаан машин хэрэглэгчдэд үйлчлэх:** Цахилгаан машин унадаг хэрэглэгчдийн тоо нэмэгдэж байгаатай холбоотойгоор цэнэглэх станц нь тэдний үндсэн хэрэгцээг хангана.
- **Аяллын тасралтгүй байдал:** Цахилгаан машин унадаг аялагчдад урт зайд аялах боломжийг олгох гол нөхцөл.

### 2. Бизнесийн боломж

- **Шинэ үйлчлүүлэгчдийг татах:** Цахилгаан машин унадаг хэрэглэгчид цэнэглэх боломжтой амрах газрыг онцгойлон сонгодог.
- **Урт хугацааны үйлчилгээ:** Цэнэглэх хугацаа (30-60 минут) нь жолооч нарыг бусад үйлчилгээг (кофе шоп, ресторан, дэлгүүр) ашиглахад хүргэдэг.
- **Төрийн дэмжлэг:** Олон улсын хэмжээнд цахилгаан тээврийн хэрэгсэлд дэмжлэг үзүүлж байгаатай холбоотойгоор ирээдүйд энэ чиглэлээр хөгжих боломжтой.

**EV цэнэглэх станцын үйлчилгээний стандарт:**

### 1. Байршил ба зохион байгуулалт

- **Тодорхой тэмдэглэгээ:** Амрах газрын хялбар олддог байршил
- **Хангалттай тооны цэнэглэгч:** Хэд хэдэн машин нэгэн зэрэг цэнэглэх боломжтой
- **Зогсоолын тусгай тэмдэглэгээ:** Зөвхөн цахилгаан машин цэнэглэхэд зориулсан зогсоол

### 2. Цэнэглэх төрөл ба хурд

- **Түргэн цэнэглэгч (DC Fast Charging):** 30-60 минутын дотор 80% цэнэглэх боломжтой
- **Арын цэнэглэгч (AC Charging):** 4-8 цагийн турш цэнэглэх боломжтой
- **Олон стандарт: CCS, CHAdeMO, Type 2** зэрэг өөр өөр стандартад тохирсон цэнэглэгч

### 3. Төлбөр ба хэрэглээний систем

- **Төлбөрийн олон сонголт:**
  - Цэнэглэх карт
  - Банкны карт

- Гар утасны аппликейшн
- QR код
- **Ил тод үнэ:** Цэнэглэх үнийг кВт/ц эсвэл минутаар тодорхой заасан
- **Урьдчилсан захиалга:** Захиалга өгөх боломжтой систем

#### 4. Хэрэглэгчийн тохилог байдал

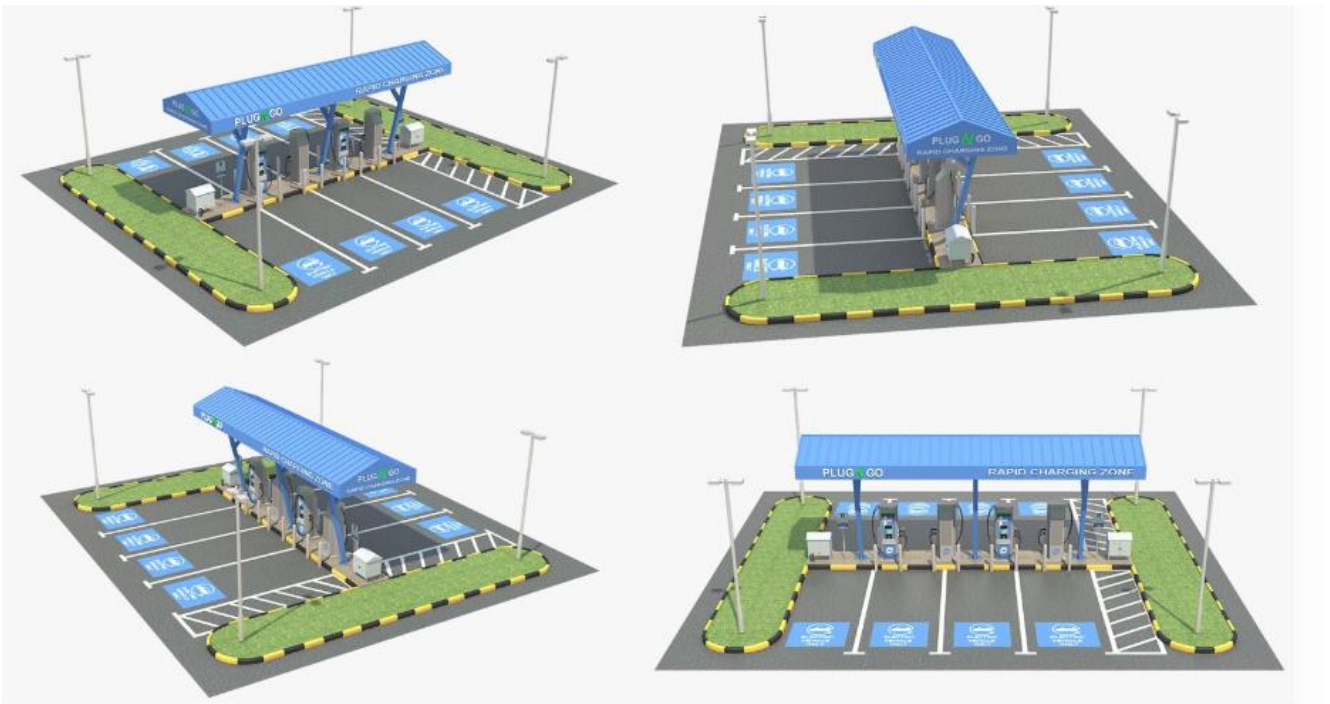
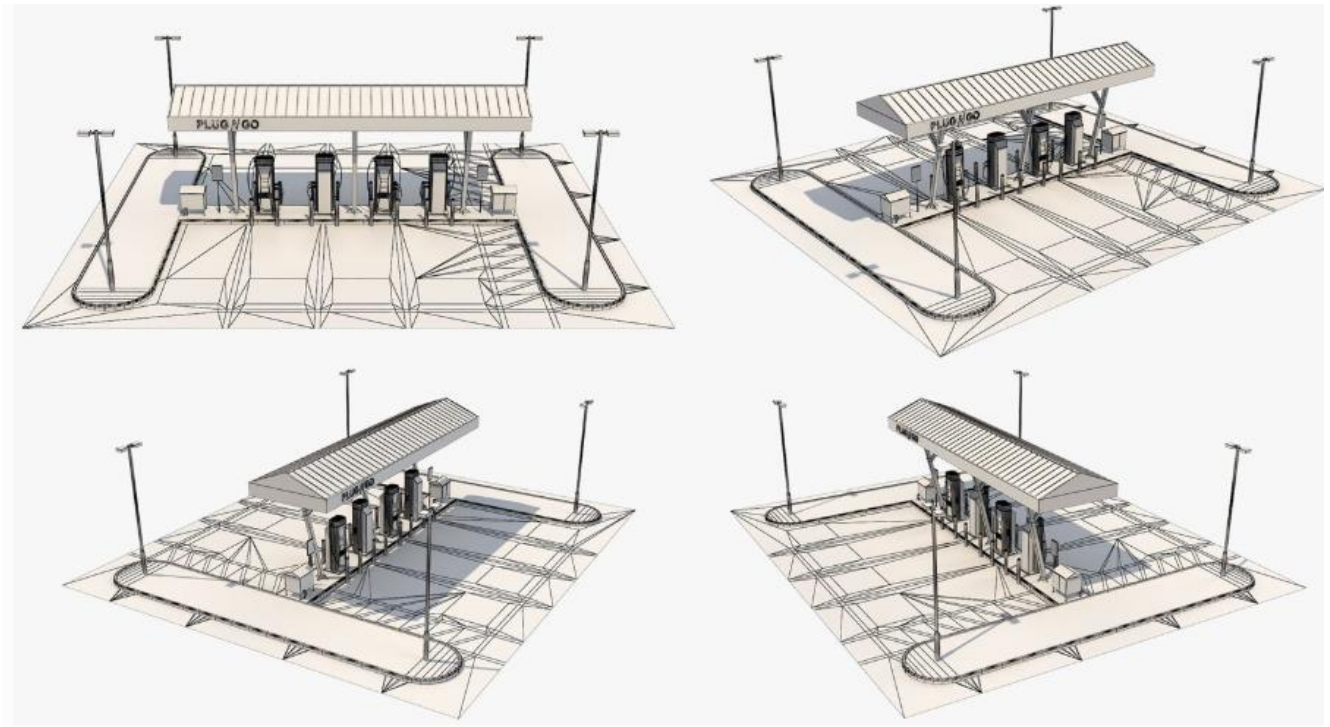
#### 5. Аюулгүй байдал ба засвар үйлчилгээ

- **Дэлгэрэнгүй мэдээлэл:** Цэнэглэгч ашиглах заавар, яаралтай тусламжийн дугаар
- **Техникийн дэмжлэг:** Цэнэглэгчийн гэмтэл, асуудал гарвал шуурхай засварлах боломжтой
- **Хамгаалалтын систем:** Цэнэглэгч дээр хэт ачаалал, богино холболтоос хамгаалах систем

#### 6. Байгальд ээлтэй байдал

- **Сэргээгдэх эрчим хүч:** Нар, салхины эрчим хүч ашиглах боломжтой
- **Хог хаягдлын ялгаруулалт бага:** Уламжлалт тээврийн хэрэгслээс ялгаатай нь хог хаягдлын ялгаруулалт бага





## 12. ШАТАХУУН ТҮГЭЭХ СТАНЦ

Зам дагуух амрах цэгт шатахуун түгээх станц нь зөвхөн шатахуун зардаг газар биш, харин **аяллын тасралтгүй байдал, аюулгүй байдлыг хангах үндэс үйлчилгээ** юм. Энэ нь жолооч нарын үндсэн хэрэгцээг хангаж, амрах газрын бүх үйлчилгээний орлогыг нэмэгдүүлдэг. Орчин үеийн амрах газар нь зөвхөн "зогсох" газар биш, харин "шатахуун цэнэглэх, амрах, засах, үргэлжлүүлэх" цогц үйлчилгээний төв байх ёстой.

### 1. Аяллын тасралтгүй байдал, аюулгүй байдал

- **Шатахууны хомсдолоос сэргийлэх:** Жолооч нар аяллын төлөвлөгөөгөө өөрчлөхгүйгээр шатахуунаа цэнэглэх боломжтой
- **Яаралтай үйлчилгээ:** Зам дээр шатахуун дуусвал шуурхай тусламж авах боломж
- **Аюулгүй шатахуун хангамж:** Чанартай, стандартад нийцсэн шатахуун худалдан авах баталгаа

### 2. Бизнесийн боломж

- **Үндсэн орлогын эх үүсвэр:** Шатахуун борлуулалт нь тогтвортой орлого авчирдаг
- **Бусад үйлчилгээг дэмжих:** Шатахуун түгээх станц руу ирсэн хэрэглэгчид кофе шоп, дэлгүүр, ресторан зэрэг бусад үйлчилгээг ашиглах магадлал өндөр

**Шатахуун түгээх станцын үйлчилгээний стандарт:**

#### 1. Байршил ба Зохион байгуулалт

- **Тодорхой харагдах байршил:** Амрах газрын орцны ойролцоо, замаас хялбар харагдах газар
- **Хүртээмжтэй зогсоол:** Хэд хэдэн машин нэгэн зэрэг үйлчилгээ авах боломжтой
- **Тээврийн хэрэгслүүдэд зориулсан:** Ачааны машин, автобусны том зогсоолтой

#### 2. Шатахууны чанар ба төрөл

- **Өндөр чанартай шатахуун:** Үндэснөн стандартад нийцсэн шатахуун
- **Төрөл бүрийн сонголт:**
  - АИ-92, АИ-95, АИ-98 бензин
  - Дизель түлш
  - Газ шатахуун
- **Тохируулсан шатахуун:** Өвлийн, зунны улиралд тохируулсан шатахуун

#### 3. Үйлчилгээний процесс

- **Хурдан үйлчилгээ:** Шатахуун цэнэглэх дундаж хугацаа 5-10 минут
- **Өөрөө үйлчлүүлэх/Ажилтнаар үйлчлүүлэх:** Хоёр төрлийн үйлчилгээний сонголт
- **Төлбөрийн олон сонголт:**

- Бэлэн мөнгө
- Банкны карт
- Цэнэглэх карт
- Гар утасны төлбөрийн систем

#### 4. Нэмэлт үйлчилгээ

- **Дэлгүүр:**
  - Ундаа, хоол хүнс
  - Машины сэлбэг хэрэгсэл
  - Замын хуудас, газрын зураг
- **Машины угаалга:** Хурдан угаалгын үйлчилгээ
- **Агаарын компрессор:** Дугуйны даралт тохируулах үнэгүй үйлчилгээ
- **Тосны шалгалт:** Үнэгүй ус, тосоо шалгах боломж

#### 5. Аюулгүй байдал

- **Гэмтэлгүй тоног төхөөрөмж:** Тогтмол техникийн хяналт шалгалттай
- **Гар утасны хориг:** Шатахуун цэнэглэх бүсэд гар утас ашиглахгүй байх
- **Цэвэрхэн орчин:** Шатахуун түгээх станцын талбайг өдөр бүр цэвэрлэх

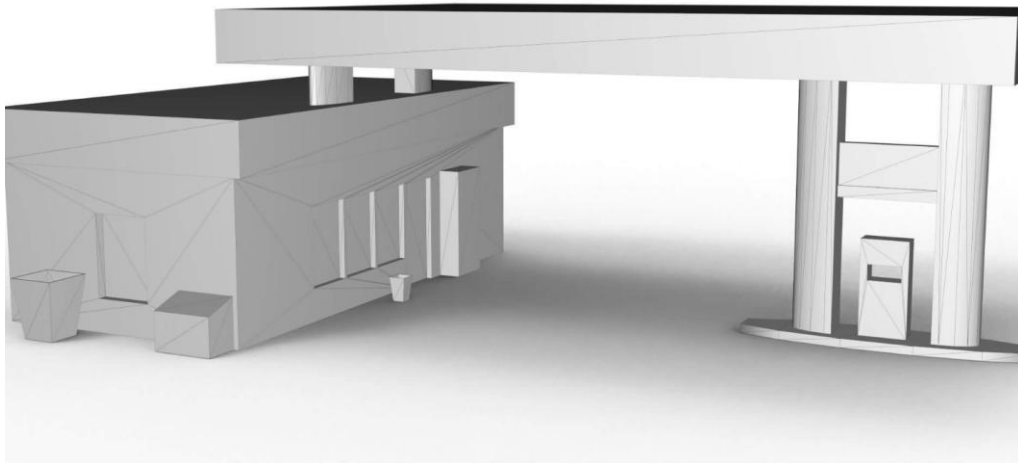
#### 6. Ажилтны мэргэжлийн чанар

- **Сургалтанд тэнцсэн ажилчид:** Шатахуун түгээх станцын ажилтнууд мэргэжлийн сургалтанд тэнцсэн байх
- **Эелдэг харилцаа:** Хэрэглэгчтэй эелдэг, хүндэтгэлтэй харилцах
- **Мэдлэгтэй:** Олон төрлийн шатахууны талаар мэдлэгтэй байх





ГАЗ станц



## 13. АЧААНЫ АВТО МАШИН, АВТОБУСНЫ ТУСГАЙ ЗОГСООЛ

### RV & ЧИРГҮҮЛ ЗОГСООЛ

Ачааны машин зогсох тусгай зогсоол нь зөвхөн "машин зогсоох газар" биш, харин **мэргэжлийн жолоочдын аюулгүй байдал, эрүүл мэнд, амьдралын чанарыг хангах цогц шийдэл** юм. Энэ нь замын аюулгүй байдлыг нэмэгдүүлж, ачаа тээшний салбарын үр ашгийг дээшлүүлдэг. Орчин үеийн амрах газар нь бүх төрлийн тээврийн хэрэгсэл, жолоочдын хэрэгцээг хангасан цогц үйлчилгээний төв байх ёстой.

**Ачааны машин зогсох тусгай зогсоол байх давуу тал:**

#### 1. Замын аюулгүй байдал

- **Ядарсан жолоочоос сэргийлэх:** Ачааны машин жолооч нарын тайван амралт, нойрны хэрэгцээг хангах
- **Зогсох аюулгүй байдлыг нэмэгдүүлэх:** Замын хажууд биш, тусгайлан зориулсан зогсоолд зогсох
- **Осол гэмтлийг бууруулах:** Ядарсан жолооч нарын осол гэмтлийн эрсдэлийг багасгах

#### 2. Мэргэжлийн жолоочдын хэрэгцээг хангах

- **Амралт, нойр:** Жолооч нарын хууль ёсны амралтын цаг, нойрын хэрэгцээг хангах
- **Үйлчилгээний хүртээмж:** Шүршүүр, хоол, дэлгүүр зэрэг үйлчилгээнд хялбар хүрэх
- **Машины засвар, үйлчилгээ:** Дугуй засвар, тос солих зэрэг үйлчилгээг авах боломж

#### 3. Нийгмийн ашиг сонирхол

- **Ачаа тээшний эргэлтийн үр ашиг:** Жолооч нарын аюулгүй, үр ашигтай ажиллагааг хангах
- **Эдийн засгийн өсөлт:** Ачаа тээшний салбарыг дэмжих

**Ачааны машин зогсох зогсоолын стандарт:**

#### 1. Байршил ба Хэмжээ

- **Өргөн зогсоол:** 4 метр өргөн, 18-22 метр урттай зогсоол
- **Хангалттой тоо:** Амрах газрын хэмжээнд тохирсон тооны зогсоол
- **Аюулгүй байршил:** Үйлчилгээний байрнуудаас ойрхон, гэхдээ чимээ шуугианаас хол

#### 2. Аюулгүй байдлын шаардлага

- **Хангалттай гэрэлтүүлэг:** Шөнийн цагт хангалттай гэрэлтүүлэг
- **Хяналтын камер:** Зогсоолын талбайг бүхэлд нь харсан хяналтын камерын систем

#### 3. Үйлчилгээний нэгдэл

- **Үйлчилгээний төвтэй ойрхон байх:**

#### 4. Тохилог байдал

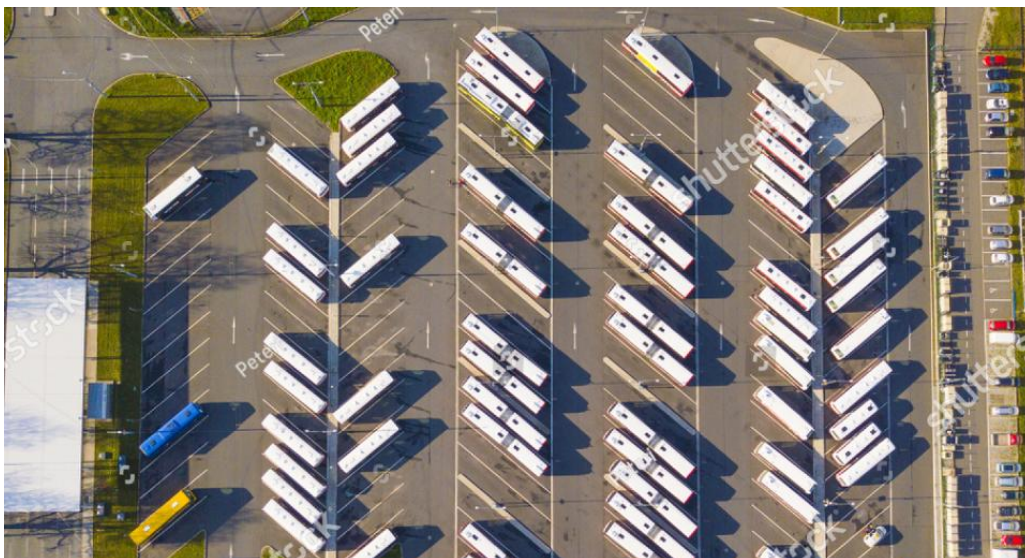
- **Амралтын өрөө:** Жолооч нарын тайван амрахад зориулсан өрөө
- **Хоолны газар:** 24 цаг нээлттэй хоолны газар
- **Мэдээллийн самбар:** Цаг агаар, замын нөхцөл байдлын мэдээлэл

#### 5. Нэмэлт үйлчилгээ

- **Утас, интернетийн цэнэглэх:** Зогсоол дээр ч цэнэглэх боломж
- **Ус, цахилгаан хангамж:** Хөлдөлтөөс хамгаалах цахилгаан хангамж
- **Хог хаягдлын цэг:** Зогсоол дээр хог хаягдал зайлуулах боломж

#### ЗОГСООЛЫН ТӨЛӨВЛӨЛТИЙН ЧУХАЛ ЗҮЙЛС:

1. **Тусгаарлагдсан байршил:** Суудлын автомашины зогсоолоос тусгаарлагдсан
2. **Маневрлах зай:** Машинуудын маневрлах хангалттай зай
3. **Орц, гарах гарц:** Тодорхой тэмдэглэгээтэй орц, гарах гарц
4. **Яаралтай гарах гарц:** Онцгой байдлын үед ашиглах гарц



## 14. ТАМХИ ТАТАХ ЦЭГ

Зам дагуух амрах цэгт тамхи татах цэг нь **бүх хэрэглэгчдийн эрүүл мэнд, аюулгүй байдал, тав тухыг тэнцвэржүүлэх** шийдэл юм. Энэ нь:

- Тамхи татдаггүй хүмүүсийг хор хөнөөлөөс хамгаалж
- Тамхи татдаг хүмүүст аюулгүй, тохиромжтой орон зай санал болгох
- Амрах газрын цогц үйлчилгээг бүрдүүлдэг

Зөв зохион байгуулалттай тамхи татах цэг нь амрах газрын чанар, соёл, хариуцлагатай хандалтыг илтгэнэ.

**Зам дагуух амрах цэгт тамхи татах цэг байх давуу тал:**

### 1. Бүх хэрэглэгчдийн эрүүл мэндийг хамгаалах

- **Хүрээлэн буй орчны тамхины нөлөөллөөс сэргийлэх:** Тамхи татдаггүй хүмүүст тамхины утааны хор хөнөөлөөс хамгаалах
- **Хүүхдүүдийг хамгаалах:** Хүүхдийн тоглоомын талбай, гэр бүлийн зогсоолуудаас тусгаарлагдсан байршил

### 2. Аюулгүй байдал

- **Гал гарахаас сэргийлэх:** Тусгайлан тоноглогдсон тамхи татах цэгт тамхи татах
- **Цэвэрхэн байдлыг хангах:** Нэгдсэн тамхи татах цэгт үнс, хог хаягдлыг тогтсон цагт хэсэгчлэн цэвэрлэх

### 3. Нийгмийн эв нэгдэл

- **Хувийн орон зайг хүндэтгэх:** Тамхи татдаг, татдаггүй хүмүүсийн хувийн орон зайг хүндэтгэх
- **Мэргэжлийн жолоочдын хэрэгцээг хангах:** Урт замын жолооч нарын тамхи татах хэрэгцээг аюулгүйгээр хангах

**Тамхи татах цэгийн үйлчилгээний стандарт:**

### 1. Байршил ба Зохион байгуулалт

- **Тусгаарлагдсан байршил:**
  - Үйлчилгээний байрнуудаас дор хаяж 10 метр зайд
  - Хүүхдийн тоглоомын талбай, хоолны газраас хол
  - Салхины чиглэлийг харгалзан байрлуулах
- **Тодорхой тэмдэглэгээ:** "Тамхи татах цэг" гэдэг тодорхой тэмдэг
- **Хангалттай сүүдэр:** Бороо, нарнаас хамгаалах сүүдэртэй байх

### 2. Тохилог байдал ба тоног төхөөрөмж

- **Үнсний сав:** Хангалттай тооны тамхины үүнсний сав

- **Суух газар:** Богино хугацаанд суух боломжтой суудлууд
- **Гэрэлтүүлэг:** Шөнийн цагт хангалттай гэрэлтүүлэг

### 3. Аюулгүй байдлын шаардлага

- **Гал унтраагуур:** Ойролцоо гал унтраагуур байршуулах
- **Галд тэсвэртэй материал:** Галд тэсвэртэй материалаар хийгдсэн
- **Тослог бус шал:** Гөлгөр биш, тослог бус шал
- **Агаар сэлгэлт:** Нээлттэй орчин эсвэл агаар сэлгэлтийн систем



## 15. ГЭРЭЛТҮҮЛЭГ

Зам дагуух амрах цэгийн гадна гэрэлтүүлэг нь:

- **АЮУЛГҮЙ** - Бүх талбайг хангалттай гэрэлтүүлэх
- **ХЭМНЭЛТТЭЙ** - Орчин үеийн LED технологи ашиглах
- **ТОХИРОМЖТОЙ** - Бүс нутаг тус бүрт тохирсон гэрэлтүүлэг
- **БАЙГАЛЬД ЭЭЛТЭЙ** - Гэрлийн бохирдолгүй, нарны эрчим хүч ашиглах

Зөв зохион байгуулалттай гэрэлтүүлэг нь амрах газрын чанар, аюулгүй байдал, үйлчлүүлэгчийн сэтгэл ханамжийг эрс дээшлүүлнэ.

### 1. Аюулгүй байдалд нийцсэн гэрэлтүүлэг

- **Зогсоолын талбай:**
  - Нэг машинны зогсоолд 50-100 люкс гэрэлтүүлэг
  - Жигд гэрэлтүүлэг, сүүдэртэй газаргүй байх
  - Өндөр туяатай, гэрэл тусгал багатай гэрлийн эх үүсвэр
- **Явган хүний зам:**
  - 20-30 люкс гэрэлтүүлэг
  - Замын хилийг тодорхой харуулсан гэрэлтүүлэг
  - Алхам, налуу зам дээр нэмэлт гэрэлтүүлэг

### 2. ФУНКЦИОНАЛ БҮС НУТГИЙН ГЭРЭЛТҮҮЛЭГ

- **Үйлчилгээний байрны орц:**
  - 100-200 люкс гэрэлтүүлэг
  - Тэмдэг, мэдээллийн самбарыг тодорхой харуулсан гэрэлтүүлэг
- **Хүүхдийн тоглоомын талбай:**
  - Эелдэг, шар гэрэлтүүлэг
  - Бүх тоглоомын талбайг жигд гэрэлтүүлэх

### 3. АЧААНЫ МАШИНЫ ЗОГСООЛ

- **Өндөр туяатай гэрэлтүүлэг:**
  - 30-50 метр өндөр туяатай гэрлийн хоолой
  - Машины бүх хэсгийг хамран гэрэлтүүлэх
  - Жолоочдын тольд саадгүй гэрэлтүүлэг

## ГЭРЭЛТҮҮЛГИЙН ТЕХНИКИЙН ШААРДЛАГА:

### 1. Гэрлийн Эх Үүсвэр

- **LED гэрэл:** Эрчим хүч хэмнэх, урт наслалттай

- **Өнгөний температур:** 4000-5000K (байгалийн цагаан гэрэл)
- **Өндөр гэрэлцүүртэй:** 100-150 лм/Вт

## 2. Суурилуулалт ба Байршил

- **Өндөр:** 4-8 метр (талбайн хэмжээнээс хамаарч)
- **Өнцөг:** Гэрэл дор хаяж 80 градусын өнцгөөр тусдаг
- **Зай:** Гэрлийн эх үүсвэрүүдийн хоорондын зай 3-4 хүртэлх өндөртэй тэнцүү

## 3. Удирдлагын систем

- **Хөдөлгөөн мэдрэгч:** Хүн байхгүй үед гэрлийн хүчийг бууруулах
- **Цаг хугацааны удирдлага:** Өдрийн цагаар гэрэл унтраах
- **Нарны эрчим хүч:** Нарны зай, нарны panel хослуулан ашиглах

### Тусгай бүс нутгийн гэрэлтүүлэг:

#### 1. Аюулгүй байдлын чухал бүсд

- **Яаралтай гарах гарц:** Ногоон гэрэлтэй тэмдэг
- **Анхны тусламжийн цэг:** Тусгай тэмдэгтэй гэрэлтүүлэг
- **Гал унтраагуур:** Улаан гэрэлтэй тэмдэг

#### 2. Орон зайн чиглэлтэй гэрэлтүүлэг

- **Тамхи татах цэг:** Сул гэрэлтүүлэг (10-20 люкс)
- **Амралтын бүс:** Тайвшруулагч дулаан гэрэл (3000K)
- **Үзэмжтэй гэрэлтүүлэг:** Архитектур, байгалийг онцлон гэрэлтүүлэх

### Эрчим хүч хэмнэлтийн шийдэл:

1. **LED технологи:** Уламжлалт гэрлийн эх үүсвэрээс 50-70% хэмнэлт
2. **Автомат удирдлага:** Шаардлагагүй үед гэрлийг унтраах
3. **Нарны эрчим хүч:** Тусдаа нарны систем суурилуулах
4. **Гэрлийн бохирдолгүй:** Тэнгэрийн обсерватори, байгальд ээлтэй гэрэлтүүлэг

### Үнэлгээний чиглэлүүд:

- **Гэрэлтүүлгийн жигд байдал** - 0.7-аас доошгүй
- **Гэрлийн тусгал** - 60-аас доошгүй
- **Өнгө дамжуулалт** - 80-аас дээш
- **Эрчим хүчний хэрэглээ** - кВт/ц/м<sup>2</sup>

## 16. ТӨВЛӨРСӨН ХОГ ХАЯГДЛЫН ЦЭГ

Зам дагуух амрах цэгийн нэгдсэн хог хаягдлын цэг нь:

- **ЦЭВЭРХЭН** - Өдөр тутмын цэвэрлэгээтэй
- **БАЙГАЛЬД ЭЭЛТЭЙ** - Хог ялгаах, дахин боловсруулах системтэй
- **АЮУЛГҮЙ** - Гал, эрүүл ахуйн шаардлага хангасан
- **ХҮРТЭЭМЖТЭЙ** - Бүх хэрэглэгчдэд хялбар хүртээмжтэй

Зөв зохион байгуулалттай хог хаягдлын цэг нь амрах газрын эрүүл ахуй, байгаль орчинд ээлтэй хандаж буй тодорхойлно.

**Үйлчилгээний стандарт:**

### 1. Цэвэрлэгээ ба хангамж

- **Өдөр тутмын цэвэрлэгээ:** хогийн савыг өдөр бүр цэвэрлэх
- **Сав солих:** дүүрсэн савыг цаг тухайд нь солих
- **Гар угаах цэг:** хог хаягдал хаясны дараа гар угаах боломж

### 2. Давхар систем

- **Дээвэртэй байгууламж:** бороо, цаснаас хамгаалсан
- **Ус нэвтрүүлдэггүй шал:** хогийн шингэн газар нэвтрэхээс сэргийлэх
- **Амьтнаас хамгаалах:** хогийн савыг битүүмжилсэн

### 3. Мэдээлэл ба заавар

- **Тодорхой тэмдэглэгээ:** Хог ялгаах заавар бүхий тэмдэг
- **Олон хэлээр:** Монгол, Англи, Хятад хэлээр
- **Зурагт диаграмм:** Хэрэглэгчдэд ойлгомжтой зураг

**Аюулгүй байдлын шаардлага:**

### 1. Галын аюулгүй байдал

- **Тамхи татахгүй:** Хогийн цэгийн ойролцоо тамхи татахгүй байх
- **Гал унтраагуур:** Ойролцоо гал унтраагуур байршуулах
- **Галд тэсвэртэй материал:** Галд тэсвэртэй материалаар хийгдсэн

### 2. Эрүүл ахуйн шаардлага

- **Халдваргүйжүүлэх:** хогийн савыг тогтмол халдваргүйжүүлэх
- **Савлагаа:** хог хаягдлыг савлагаатай хаях
- **Үнэргүйжүүлэх:** үнэргүйжүүлэх төхөөрөмж суурилуулах

**Байгаль орчинд ээлтэй шийдэл:**

### 1. Дахин боловсруулалт

- **Ангилан ялгах систем:** дахин боловсруулах боломжтой хог хаягдлыг тусгаарлах
- **Хариуцлагатай байгууллагатай хамтран ажиллах:** дахин боловсруулах байгууллагатай гэрээ хэлцэл байгуулах

## 2. Нарны эрчим хүч

- **Гэрэлтүүлэг:** нарны panel ашиглан гэрэлтүүлэх
- **Цэнэглэх станц:** нарны эрчим хүчээр ажиллах цэнэглэх станц



## 17. ХААН БАНКНЫ ЦАХИМ БАНКНЫ ҮЙЛЧИЛГЭЭ

### - АТМ

Гүйлгээ	<ul style="list-style-type: none"><li>• Орлогын гүйлгээ хийх</li><li>• Зарлагын гүйлгээ хийх</li><li>• ХААН Банк доторх шилжүүлгийн гүйлгээ</li><li>• Кредит картын төлбөрт төлөх</li><li>• Бусад хэрэглээний төлбөр төлөх</li></ul>
Карт	<ul style="list-style-type: none"><li>• Картаа идэвхжүүлэх</li><li>• Картын пин код солих</li><li>• Интернет пин код авах</li></ul>
Бусад	<ul style="list-style-type: none"><li>• Дансны үлдэгдэл шалгах</li><li>• Сүүлийн 10 гүйлгээний хуулга авах</li><li>• Гүйлгээний баримт авах</li></ul>

### - КИОСК

КИОСК машинаас дансны хуулга болон тодорхойлолт авах, бүх төрлийн дансны мэдээллээ харахаас гадна гүйлгээ хийх боломжтой

#### КИОСК машинаас авах боломжтой үйлчилгээнүүд

Дансны тодорхойлолт авах	<ul style="list-style-type: none"><li>• Дансны хуулга, тодорхойлолтууд имэйлээр илгээх, хэвлэх</li><li>• Зээлийн үлдэгдэлтэй болон үлдэгдэлгүй тодорхойлолтоо имэйлээр илгээх, хэвлэх</li><li>• Дансны хуулга, тодорхойлолтыг тоон гарын үсгээр баталгаажуулан байгууллагад илгээх</li></ul>
Гүйлгээ хийх	<ul style="list-style-type: none"><li>• ХААН Банкны данс руу</li><li>• Бусад банкны данс руу</li></ul>
Цахим үйлчилгээ	<ul style="list-style-type: none"><li>• Интернет банк болон Khan Bank аппликэйшнд шинээр бүртгүүлэх</li></ul>
Картын үйлчилгээ	<ul style="list-style-type: none"><li>• Шинэ карт захиалах</li><li>• Картын төлөв өөрчлөх</li></ul>
Бүх төрлийн хөрөнгийн татвар төлөх	<ul style="list-style-type: none"><li>• Автомашины татвар</li><li>• Үл хөдлөх хөрөнгийн татвар</li><li>• Галт зэвсгийн татвар</li></ul>
Мэдээлэл шинэчлэх	<ul style="list-style-type: none"><li>• Хувийн мэдээлэл шинэчлэх</li><li>• Бүртгэл идэвхжүүлэх</li></ul>
Онлайн Оператор	<ul style="list-style-type: none"><li>• Видео теллерээс өөрт хэрэгтэй мэдээлэл, үйлчилгээг авах</li></ul>
Бусад	<ul style="list-style-type: none"><li>• Шилжүүлгийн гүйлгээний баримт нөхөн авах</li></ul>


Говьсүмбэр аймаг, Баянтал сум

# ЗАМ ДАГУУХ ТҮР АМРАХ ЦЭГ

/ ЗАГВАР ЗУРАГ /

ХЯНАСАН:

БОЛОВСРУУЛСАН:

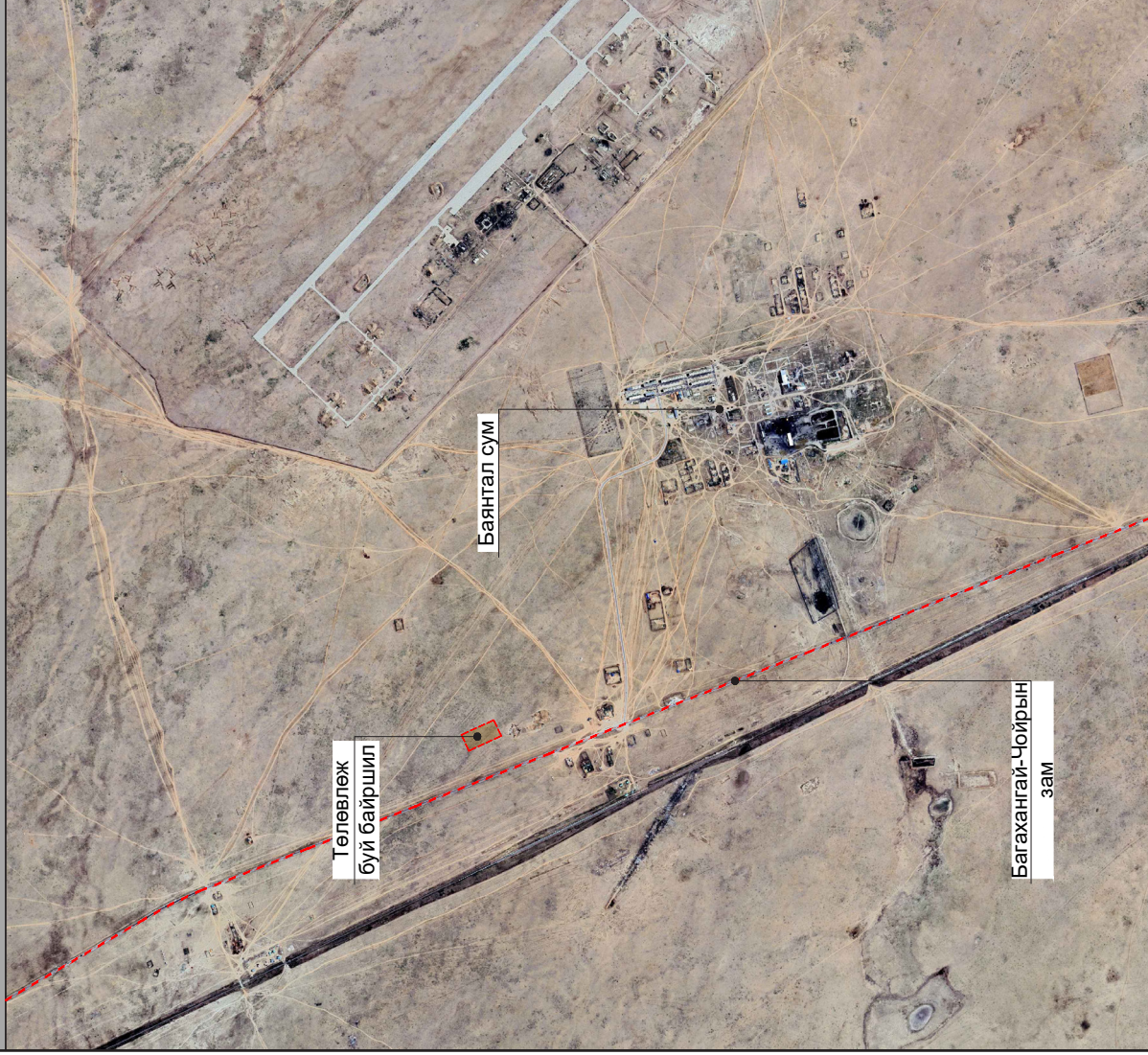
Албан тушаал	Нэр	Гарын үсэг	Гүйцэтгэгч	Албан тушаал	Нэр	Гарын үсэг
				"АКСИФОРМ" ХХК-ийн захирал	Б.Ууганбаяр	
			Захиалагч			
				Албан тушаал	Нэр	Гарын үсэг
				"ЖИ БИ ЭМ" ХХК-ийн захирал	Э.Амартүвшин	

2025 он.

АРХИТЕКТОРЫН ШИЙДЭЛ, СУДАЛГАА:


Барилгын хэв загвар нь хавтгай дээвэртэй орчин үеийн загвар дизайныг тусгасан ба байгалийн гэрэлтүүлэг ашиглах үүднээс барилгад том цонх, шилэн фасад төлөвлөв. Үйлчилгээний барилгын дээвэр ашиглалттай дээвэр буюу ногоон байгууламж бүхий амрах талбайтай. Гадна талбайд ногоон байгууламж бүхий цэцэрлэгт хүрээлэн, амралтын талбай байрлана.

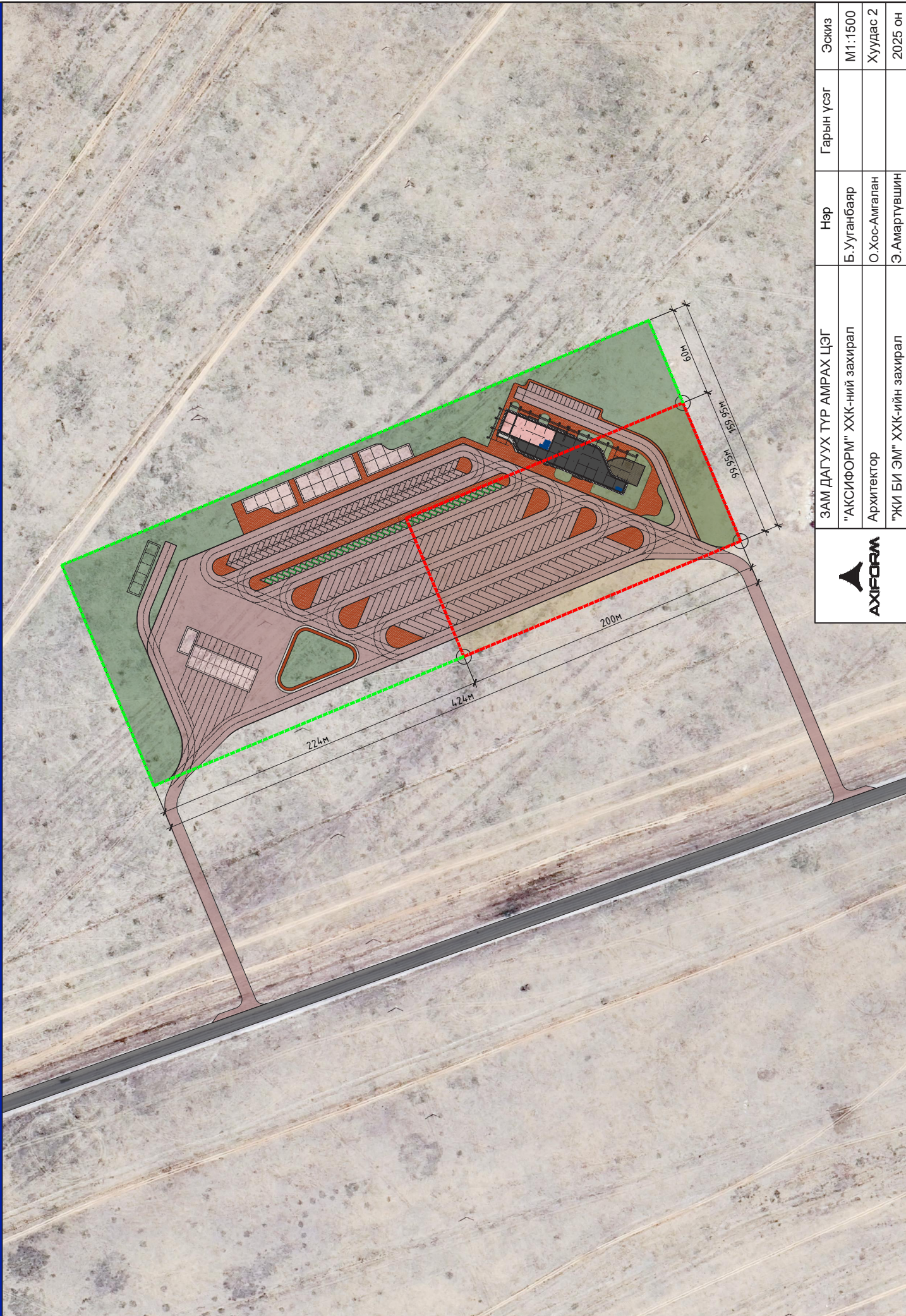
БАЙРШЛЫН СХЕМ



КОНСЕПЦ ДИАГРАМ, ГРАФИК ЗУРАГЛАЛ



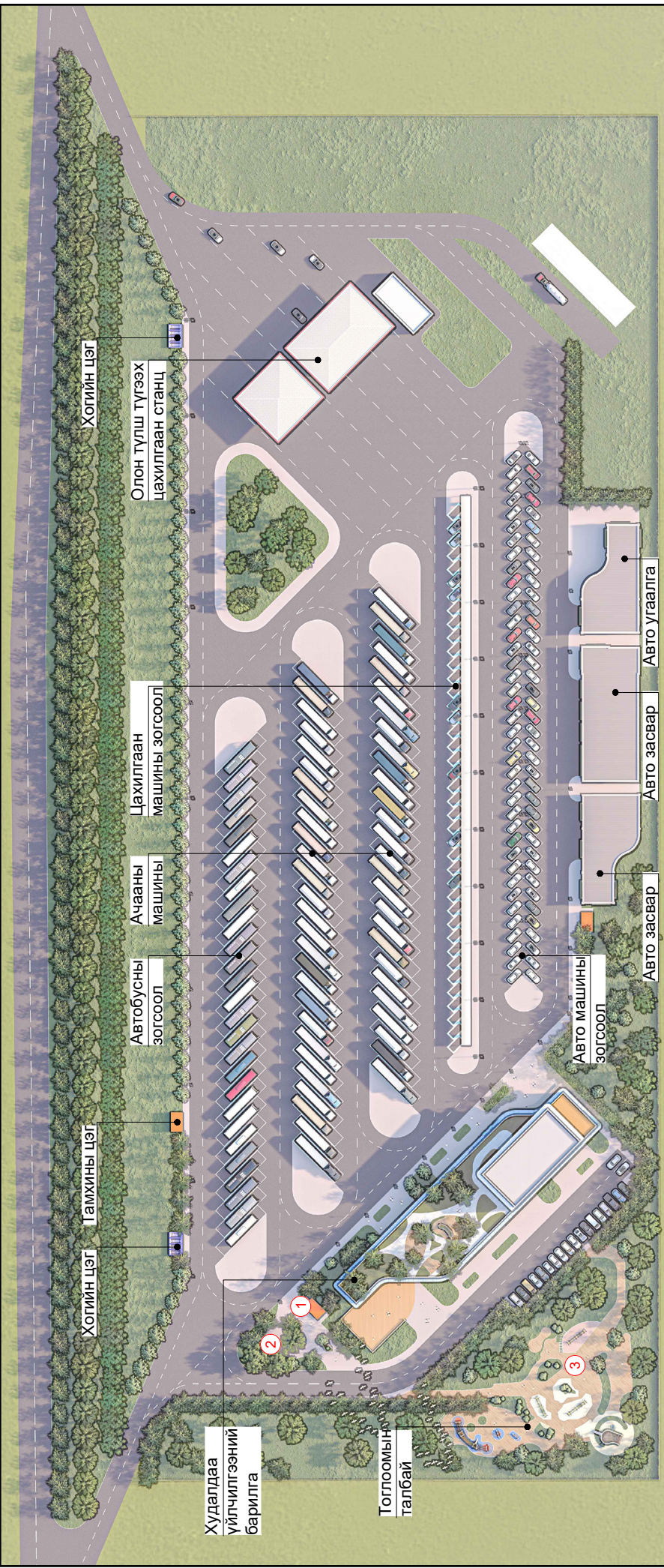
	ЗАМ ДАГУУХ ТҮР АМРАХ ЦЭГ	Нэр	Гарын үсэг	Эскиз
	"АКСИФОРМ" ХХК-ний захирал	Б.Ууганбаяр		M1.-
	Архитектор	О.Хос-Амгалан		Хуудас 1
	"ЖИ БИ ЭМ" ХХК-ийн захирал	Э.Амартүвшин		2025 он




ЗАМ ДАГУУХ ТУР АМРАХ ЦЭГ	Нэр	Гарын үсэг	Эскиз
"АКСИФОРМ" ХХК-ний захирал	Б.Ууганбаяр		М1:1500
Архитектор	О.Хос-Амгалан		Хуудас 2
"ЖИ БИ ЭМ" ХХК-ийн захирал	Э.Амартүвшин		2025 он



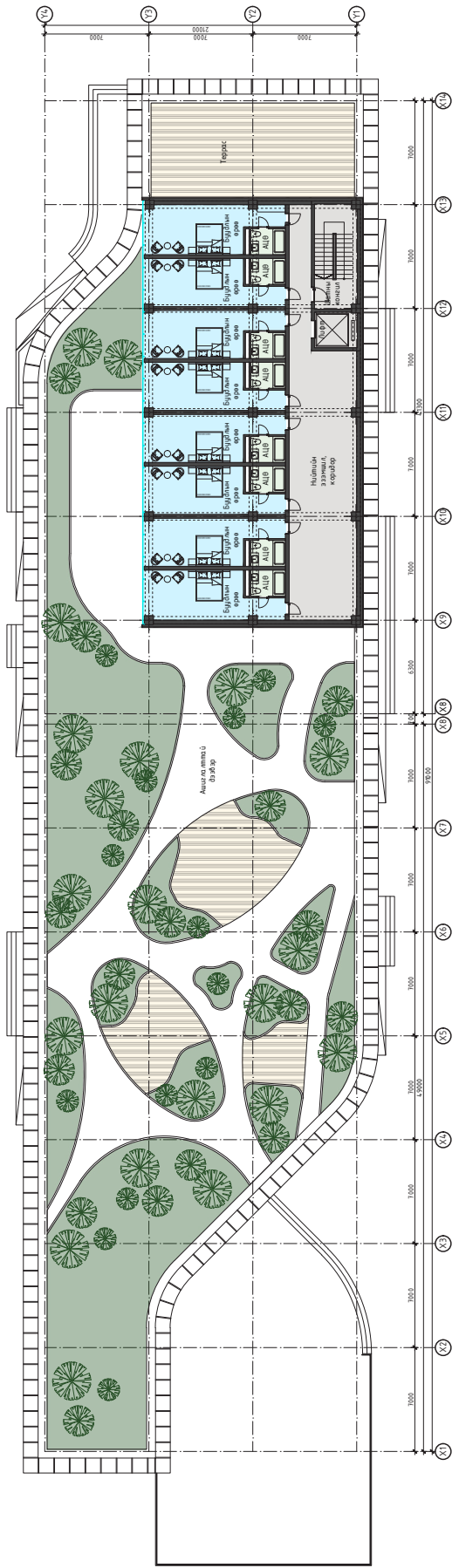
ЕРӨНХИЙ ТӨЛӨВЛӨГӨӨ /ХАРАГДАХ БАЙДАЛ/



	ЗАМ ДАГУУХ ТҮР АМРАХ ЦЭГ	Нэр	Гарын үсэг	Эскиз
	"АКСИФОРМ" ХХК-ний захирал	Б.Ууганбаяр		М1:150
	Архитектор	О.Хос-Амгалан		Хуудас 3
	"ЖИ БИ ЭМ" ХХК-ийн захирал	Э.Амартүвшин		2025 он







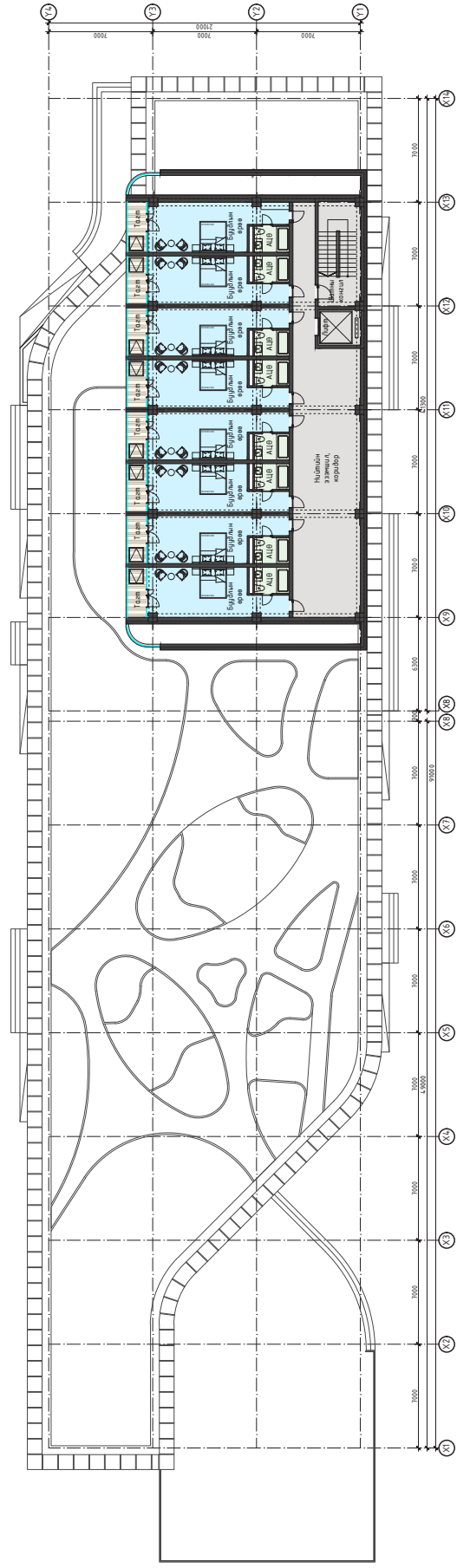
**ТАНИХ ТЭМЦЭГ**

- Галж өвсгөс
- Хөвсгөс, хөвсгөр, шувууны өвс
- Бүрдэм өрөө
- Аюул ч аюул өрөө

Нийт давхрын талбай 400.40м<sup>2</sup>

ЗАМ ДАГУУХ ТҮР АМРАХ ЦЭГ	Нэр	Эзэмш
"АКСИОФОРМ" ХХК-ний замнал	Б.Уултбаяр	М1150
Архитектор	О.Хос-Амгалан	Хуульч 6
ЖИИ БА ЭМ ХХК-ийн замнал	З.Амаргүвшин	2025 он







ЗАМ ДАГУУХ ТУР АМРАХ ЦОГ	Нэр	Эзэм
"АКЦИОНЕРИЙН ХХК-ийн захирал	Б.Уугалбаев	М.Н.150
Архитектор	О.Хос-Амгалан	Хувиас 7
"ЖИ БИ ЭМ" ХХК-ийн захирал	Э.Амаруушин	2025 он

	ЗАМ ДАГУУХ ТУР АМРАХ ЦОГ "АКЦИОНЕРИЙН ХХК-ийн захирал Архитектор "ЖИ БИ ЭМ" ХХК-ийн захирал	Нэр Б.Уугалбаев О.Хос-Амгалан Э.Амаруушин	Эзэм М.Н.150 Хувиас 7 2025 он
--	--	--	--




	ЗАМ ДАГУУХ ТҮР АМРАХ ЦЭГ	Нэр	Гарын үсэг	Эскиз
	"АКСИФОРМ" ХХК-ний захирал	Б.Ууганбаяр		М 1:150
	Архитектор	О.Хос-Амгалан		Хуудас 8
	"ЖИ БИ ЭМ" ХХК-ийн захирал	Э.Амартүвшин		2025 он




	ЗАМ ДАГУУХ ТҮР АМРАХ ЦЭГ	Нэр	Гарын үсэг	Эскиз
	"АКСИФОРМ" ХХК-ний захирал	Б.Ууганбаяр		М1:150
	Архитектор	О.Хос-Амгалан		Хуудас 9
	"ЖИ БИ ЭМ" ХХК-ийн захирал	Э.Амартүвшин		2025 он




 <b>AXIFORM</b>		ЗАМ ДАГУУХ ТҮР АМРАХ ЦЭГ	Нэр	Гарын үсэг	Эскиз
		"АКСИФОРМ" ХХК-ний захирал	Б.Ууганбаяр		М1:150
		Архитектор	О.Хос-Амгалан		Хуудас 10
		"ЖИ БИ ЭМ" ХХК-ийн захирал	Э.Амартүвшин		2025 он




	ЗАМ ДАГУУХ ТҮР АМРАХ ЦЭГ	Нэр	Гарын үсэг	Эскиз
	"АКСИФОРМ" ХХК-ний захирал	Б.Ууганбаяр		М1:150
	Архитектор	О.Хос-Амгалан		Хуудас 11
	"ЖИ БИ ЭМ" ХХК-ийн захирал	Э.Амартүвшин		2025 он



	ЗАМ ДАГУУХ ТҮР АМРАХ ЦЭГ	Нэр	Гарын үсэг	Эскиз
	"АКСИФОРМ" ХХК-ний захирал	Б.Ууганбаяр		М1:150
	Архитектор	О.Хос-Амгалан		Хуудас 12
	"ЖИ БИ ЭМ" ХХК-ийн захирал	Э.Амартүвшин		2025 он



	ЗАМ ДАГУУХ ТҮР АМРАХ ЦЭГ	Нэр	Гарын үсэг	Эскиз
	"АКСИФОРМ" ХХК-ний захирал	Б.Ууганбаяр		М1:150
	Архитектор	О.Хос-Амгалан		Хуудас 13
	"ЖИ БИ ЭМ" ХХК-ийн захирал	Э.Амартүвшин		2025 он